

平成29年9月29日

第四管区海上保安本部

広報資料

【広報案件】

- ・ のり網等への乗揚げに注意しましょう！
～ 漁具設置場所情報を提供しています ～
- ・ 津波シミュレーションマップの提供情報の充実
～管内の「津波避難」をより分かりやすく～

【お知らせ】

- ・ 平成29年7・8月の船舶事故・人身事故発生状況（速報）

【問い合わせ先】

(漁具設置場所情報)
海洋情報部監理課長 五藤 公威
電話 052(661)1611 内線 2510

(船舶事故)
交通部安全対策課長 間部 政道
電話 052(661)1611 内線 2640



平成29年9月29日
第四管区海上保安本部

のり網等への乗揚げに注意しましょう！

～ 漁具設置場所情報を提供しています ～

第四管区海上保安本部では、のり網などの漁具施設への乗揚げ海難を防止するため、漁具施設の設置状況を調査し、ホームページで漁具設置場所情報として提供しています。

愛知県、三重県沿岸ではのりなどの養殖業や定置網漁業が盛んであり、毎年秋から春にかけて、のり網などの漁具施設が航路や港の近くにも多数設置されます。毎年、これら漁具施設への船舶の乗揚げ事故が発生しており、第四管区海上保安本部では、漁具施設への乗揚げ海難を防止するため、漁具施設の設置状況を調査しホームページで設置場所情報を提供していますので、乗揚げ防止にお役立てください。

のり網及び定置網への乗揚げ事故発生状況

四管区	平成26年	平成27年	平成28年	平成29年 (速報値)
		9件	6件	1件
愛知県	3件	0件	1件	4件
三重県	6件	6件	0件	0件

第四管区海上保安本部 漁具設置場所情報

<http://www1.kaiho.mlit.go.jp/KAN4/noriami/>

海上保安庁 海の安全情報

<http://www6.kaiho.mlit.go.jp/map.html>









※のり類収穫量（農林水産省資料）

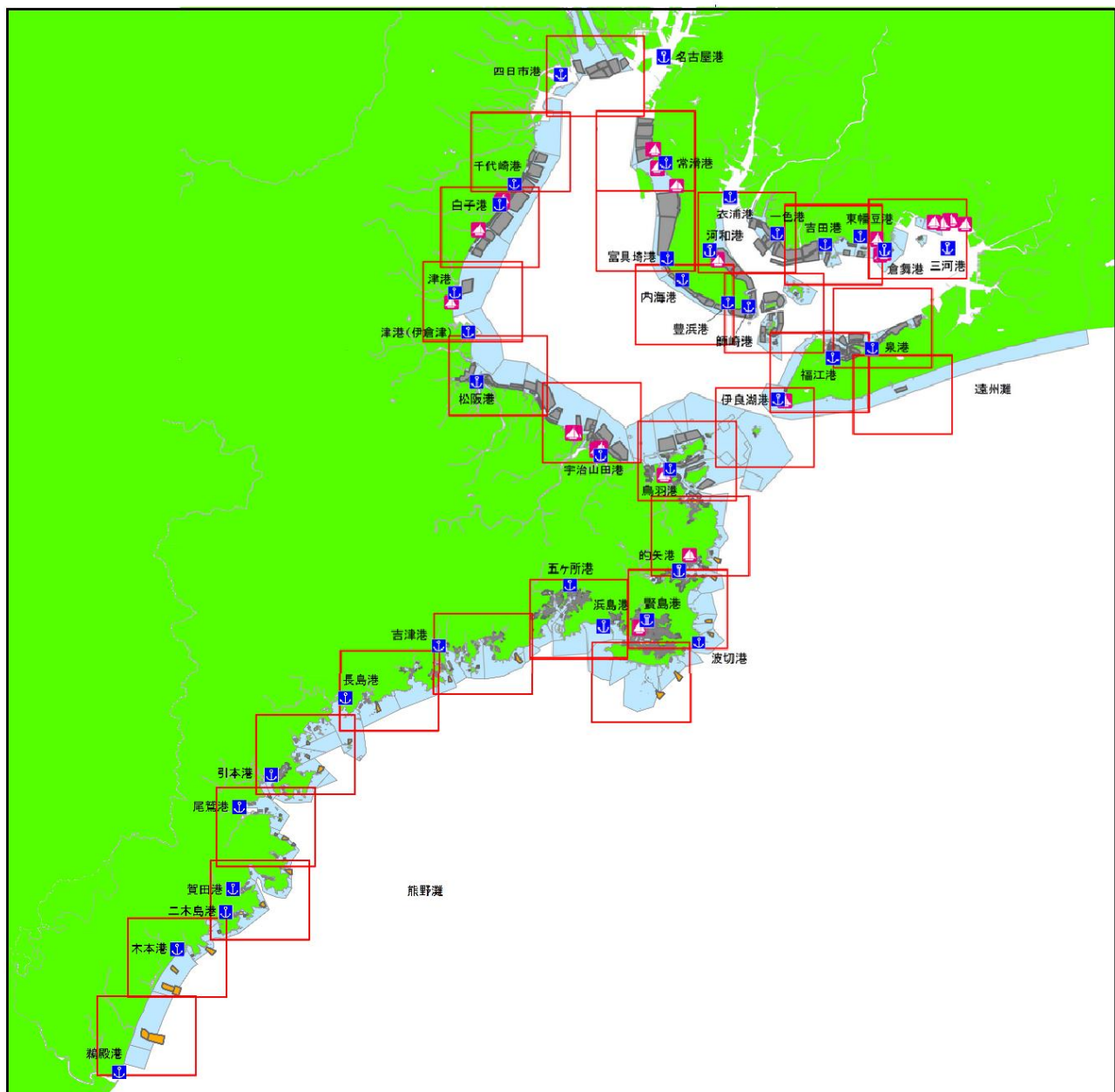
伊勢湾・三河湾は有明海、瀬戸内海について全国第3位

愛知県：全国第7位、三重県：全国8位

漁具設置場所一覧（愛知県、三重県）

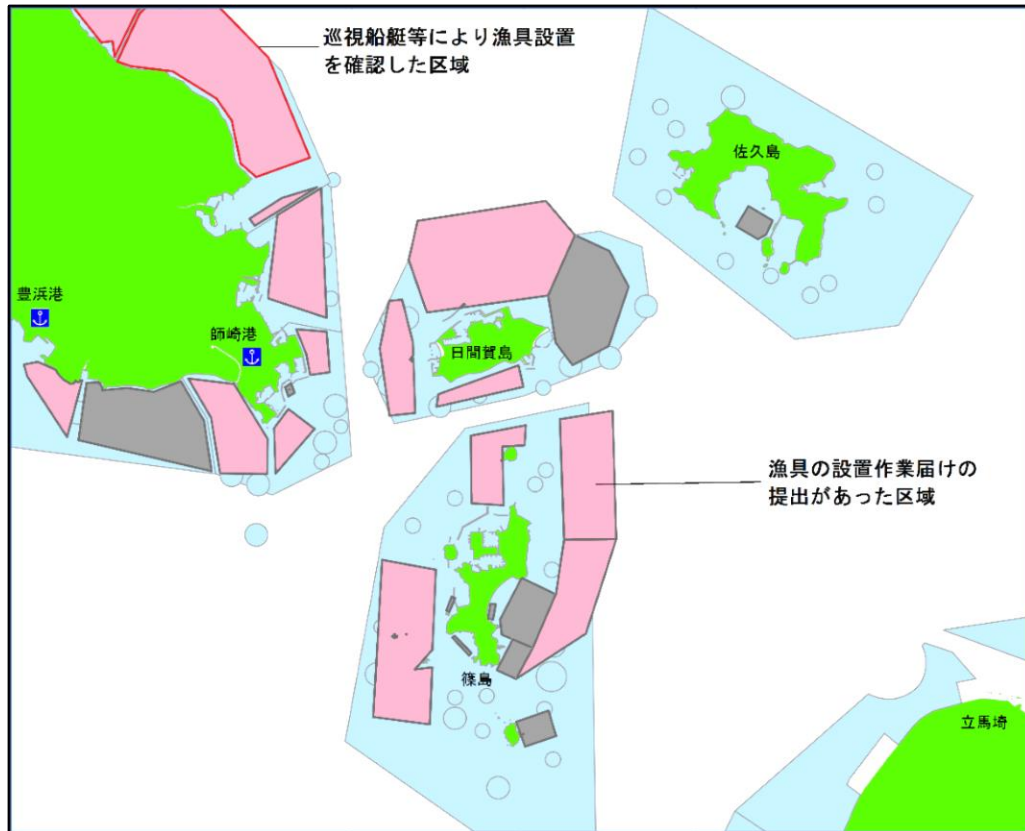
赤枠は拡大して閲覧できます。

記号	説明	
	港湾	
	マリーナ	
	共同漁業権区域	小型定置漁具等が設置できる区域として県が許可した区域を表示しています。
	定置漁業権区域	定置漁具が設置できる区域として県が許可した区域を表示しています。
	区画漁業権区域(カキ等) (周年設置区域)	真珠・貝類(カキ等)・魚類の養殖施設が周年設置できる区域として県が許可した区域を表示しています。
	区画漁業権区域(のり等)	のり・わかめ等の養殖施設が設置できる区域として県が許可した区域を表示しています。
	設置作業届け区域(のり等)	のり・わかめ等の養殖施設の設置作業届けの提出があり、養殖施設が設置済みと見られる区域を表示しています。
	海保が漁具等の存在を確認した区域	上記の区域のうち、海保が漁具や養殖施設の存在を確認した区域は、『赤枠』で囲んで表示しています。



漁具設置場所情報

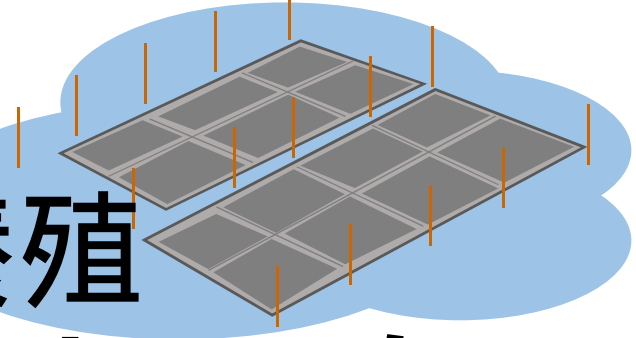
師崎水道付近（のり・わかめ）



師崎～日間賀島 のり網の様子



海苔養殖 はじまりました。



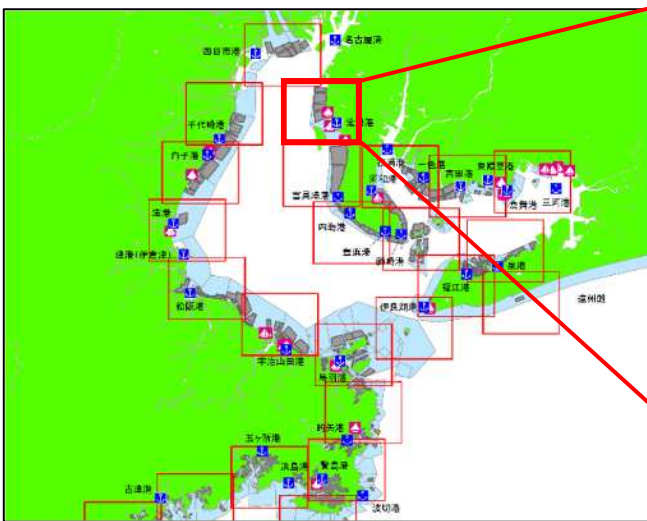
沿岸部を航行する際は、事前に海苔網等が設置されている海域を確認し、海苔網から十分に離れて航行してください。

第四管区海上保安本部管内では、平成29年に入り、既に海苔網等への乗揚げ事故が4隻、全て日没前後から夜間に発生しています。

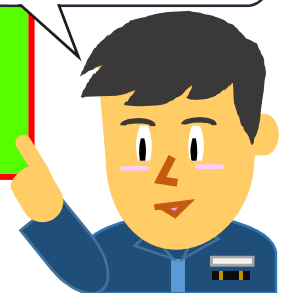
夜間は海苔網を確認できません。早めの帰港を心がけましょう。

海苔網等の漁具設置場所情報が第四管区海上保安本部のホームページで確認できます！

<http://www1.kaiho.mlit.go.jp/KAN4/noriami/>



出港前に事前
確認を！！



漁具設置場所情報図

LINK



第四管区海上保安本部
4th Regional Coast Guard Headquarters

海の安全情報メール配信サービス →
(空メールを送信して登録して下さい)

海の安全情報メール

登録無料受付中



海の安全情報スマートフォン用サイト
(こちらから登録して下さい)



海の安全情報
Maritime Information and Communication System



【問い合わせ先】

海洋情報部海洋調査課

海洋調査課長 黒川 隆司

電話 052 - 661 - 1611 (内線 2530)



平成 29 年 9 月 29 日
第四管区海上保安本部

津波シミュレーションマップの提供情報の充実 ～管内の「津波避難」をより分かりやすく～

第四管区海上保安本部では南海トラフ巨大地震発生時における、津波の「最大流速」を見やすくした広域的な最大流速マップを平成 29 年 3 月に作成・公表しました。この度、船舶の避難の検討にさらに役立つよう広域版のみではなく、名古屋港、四日市港等管内 15 海域において詳細版の最大流速マップを作成・公表しました。

第四管区海上保安本部では将来発生が懸念される南海トラフ巨大地震の津波防災情報図のシミュレーション結果を用いて、津波防災情報図をより見やすくした津波シミュレーションマップを提供しています。

津波シミュレーションマップのうち津波の「最大流速」を見やすくした最大流速マップについては、これまでは広域版のみでした。この度、名古屋港、四日市港等の管内 15 海域の詳細版を作成し公表しました。

これにより、広域だけではなく、港内などの津波の最大流速がビジュアル的に一目で分かるようになり、避難場所の検討や防災対策の参考にいただけます。

津波シミュレーションマップ

津波防災情報図をより見やすくするため、「最大流速」「最大水位上昇」「津波到達時間」を別々のマップに作成したもの。「最大流速」に関しては津波防災情報図では矢符の大きさ及び数値で表示されている流速を、ビジュアル的に分かりやすくするために色別で表示した。

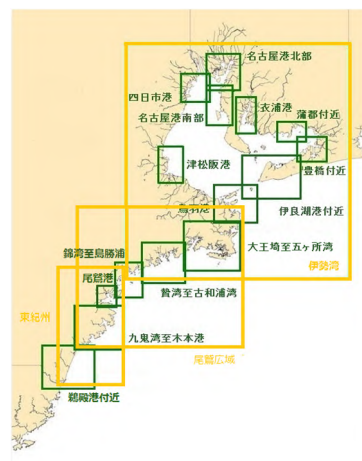
最大流速マップを新たに作成した海域（15 海域）

愛知県（7 海域）

名古屋港北部、名古屋港南部、四日市港
衣浦港、蒲郡付近、豊橋付近、伊良湖港付近

三重県（8 海域）

津松阪港、鳥羽港、大王崎至五ヶ所湾
賢湾至古和浦湾、錦湾至島勝浦、尾鷲港
九鬼湾至木本港、鵜殿港付近



【問い合わせ先】

交通部安全対策課

安全対策課長 間部 政道

電話 052-661-1611 (内線 2640)



平成29年9月29日
第四管区海上保安本部

平成29年7・8月の船舶事故・人身事故発生状況（速報）

1 船舶事故

- (1) 7月の船舶事故は1隻（前年15隻）、8月の船舶事故は7隻（前年9隻）で、これら事故に伴う死者・行方不明者の発生はありませんでした。
- (2) 船種別では、8隻全て小型船舶（プレジャーボート）となっています。
事故種類別では、7月は乗揚が1隻、8月は機関故障が3隻、推進器障害が2隻、乗揚及び運航阻害がそれぞれ1隻となっています。
- (3) 乗揚の事故では、花火大会を観覧するために航行中の4人乗りのプレジャーボートが定置網に乗揚げの事故などが発生しています。
機関故障の事故では、船外機の点火プラグの不良や、冷却水経路の目詰まりにより運航することができなくなった事故などが発生しています。
- (4) 今年8月までの船舶事故の累計は75隻（前年74隻）で、前年に比べ1隻増加しています。

2 人身事故

- (1) 7月の人身事故は24人（前年30人）、8月の人身事故は32人（前年26人）で、これら事故に伴う死者・行方不明者は7月が4人（前年18人）、8月が6人（前年5人）でした。
- (2) 事故の内訳は、7月は乗船者の人身事故が5人（前年8人）、マリンレジャーに伴う海浜事故は14人（前年9人）、マリンレジャー以外の海浜事故が5人（前年13人）で、8月は、乗船者の人身事故が10人（前年5人）、マリンレジャーに伴う海浜事故は18人（前年17人）、マリンレジャー以外の海浜事故が4人（前年4人）となっています。
- (3) 乗船者の人身事故では、夜間に、花火大会を観覧するために航行中の7人乗りのプレジャーボートが護岸に接近したことに気付くことが遅れ、これを避けようとし急旋回したところ、船体傾斜により乗船者が海中転落するなど5人が負傷しています。
マリンレジャーに伴う海浜事故では、遊泳中の溺水による死亡事故や、サーフィン中にサーフボードやボードのフィンが自身に当たり負傷するといった事故が多数発生（9人（前年2人））しています。
- (4) 今年8月までの人身事故の累計は137人（前年130人）で、前年に比べ7人増加しています。