

항칙법, 해상교통안전법 개정에 따른

# AIS의 목적지 입력에 대해




# AIS 목적지정보 입력 방법

2010년 7월 1일부터 항척법 및 해상교통안전법의 개정에 따라 AIS(선박자동식별장치)의 목적지 정보란의 입력 방법이 정해져 목적지 정보 입력이 의무화됩니다. AIS를 탑재한 선박의 운항자는 이 입력방법을 이해하여 적절히 입력해주시기 바랍니다.

## 입력 방법

- ① [목적항을 나타내는 기호를 AIS의 목적지 정보란에 입력] (표1) 입력방법 ①의 부분
  - 항척법이 적용되는 항구에 입항하는 것을 목적으로 그 항구의 항내 또는 경계선 부근을 항행하는 선박(AIS탑재선박)은 목적항을 나타내는 기호를 AIS의 목적지 정보란에 입력합니다.
  - 해상교통안전법이 적용되는 항로를 항행하려는 선박(AIS탑재선박)은 목적항을 나타내는 기호를 AIS의 목적지 정보란에 입력합니다.
- ② [필요에 따라서 목적항의 항내·경계선 부근에서의 진로를 나타내는 기호를 추가] (표1) 입력방법 ②의 부분
  - 항내 또는 경계선 부근에서 묘박할 때는 묘박을 나타내는 기호인 "OFF"를 추가입력합니다.
  - 일부 특정항(계한항 등 16개가 있음)의 항내를 항행할 때는 항내에서의 진로를 나타내기 위해 이전의 국제신호기 표시와 함께 AIS에도 진로를 나타내는 기호를 추가입력해야 합니다.
- ③ [필요에 따라서 경로를 나타내는 기호를 추가] (표1) 입력방법 ③의 부분
  - 필요에 따라서 경유하는 진로 등을 추가입력합니다.

JP와 항구 코드 사이, 항구 코드와 항내진로 코드 사이에 각각 스페이스를 넣으시기 바랍니다. 



(표1) 입력방법 (IMO가 장려하는 입력방법)

AIS의 목적지 정보란



- ① 목적항을 나타내는 기호 (항구 코드)
- ② 항내의 진로를 나타내는 기호 (항내진로 코드)
- ③ 기타 경유 진로 등을 나타내는 기호 (경유진로 코드)

※ 목적항이 항척법이 적용되는 항구인 경우는 항척법에 따라 정해진 항구의 기호를 입력 (항척법이 적용되는 항구가 아닌 경우에는 UN L0코드를 입력) 합니다.

※ 항구의 이름을 파악 못 한 경우에는 UN L0코드 대신에 "?? ???"를 입력합니다.

※ 목적항이 UN L0코드를 갖고 있지 않은 경우, 또는 목적항의 UN L0코드가 불분명한 경우에는 "===="의 다음에 해당 목적항의 일반적인 영어 명칭을 입력합니다. 영어 명칭도 불분명한 경우에는 지역에서 사용되는 명칭을 입력합니다.

※ ②③의 입력이 필요없는 경우도 있습니다.

【예】 계한(京濱)항 요코하마(横濱)구를 목적항으로 하며. 요코하마(横濱)구내에서는 미즈호(瑞穂), 신코(新港)부두 방면의 계류시설로 향하는 선박.



- ① 목적항이 계한(京濱)항 요코하마(横濱)구임을 나타냄.
- ② 목적항내에서는 제1구의 계류시설로 향하는 것을 나타냄.

【예】 기사라즈(木更津)항을 목적항으로 하며. 입항하기 전에 항구 경계선 부근에서 묘박하는 선박.



- ① 목적항이 기사라즈(木更津)항임을 나타냄.
- ② 입항하기 전에 항구 경계선 부근에서 묘박하는 것을 나타냄.

【예】지바(千葉)항 제4구를 목적항으로 하는 선박.

>JP ANE

①

①목적항이 지바(千葉)항 제4구임을 나타냄.

※지바(千葉)항에는 항구 코드가 세 가지 있습니다.

제4구 : "JP ANE", 가쓰난(葛南)구 : "JP FNB", 기타 : "JP CHB"

【예】하카타(博多)항 제2구를 목적항으로 하며, 칸몬(關門)항을 서쪽 출입구의 무츠레지마(六連島) 동쪽으로 향해 통과 해서 하카타(博多)항내에서는 제2구의 계류시설로 향하는 선박.

>JP HKT E2 / WM

①

②

③

①목적항이 하카타(博多)항임을 나타냄.

②목적항내에서는 제2구의 계류시설로 가는 것을 나타냄.

③칸몬(關門)항을 서쪽방향으로 통과하는 것을 나타냄.

【예】게힌(京濱)항 요코하마(横濱)구를 목적항으로 하며, 도쿄(東京)만내의 나카노세(中乃瀬) 해역에서 묘박하려는 선박. (항내에서는 제3구의 JFE스틸히가시니혼 제철소 안벽으로 향해 항행)

>JP YOK K / NNX

①

②

③

①목적항이 게힌(京濱)항 요코하마(横濱)구임을 나타냄.

②목적항내에서는 JFE스틸히가시니혼 제철소의 계류시설로 가는 것을 나타냄.

③도쿄만의 나카노세 해역에서 묘박하는 것을 나타냄.

## 입력 시기

AIS의 목적지 정보는 항칙법이나 해상교통안전법이 적용되지 않는 해역에서도 다른 선박에 진로를 알리기에 유용한 정보가 됩니다.

항칙법이 적용되는 항구에 입항하기 직전이나 해상교통안전법이 적용되는 항로에 입항 하기 직전에 AIS를 조작하면 항해 경계에 지장을 줄 수 있습니다. 가능한 한 빠른 시기에 입력해 놓으시기 바랍니다. 출항하기 전에 목적항이나 항행할 항로 등을 파악하고 있을 때에는 미리 입력해 두시기 바랍니다.

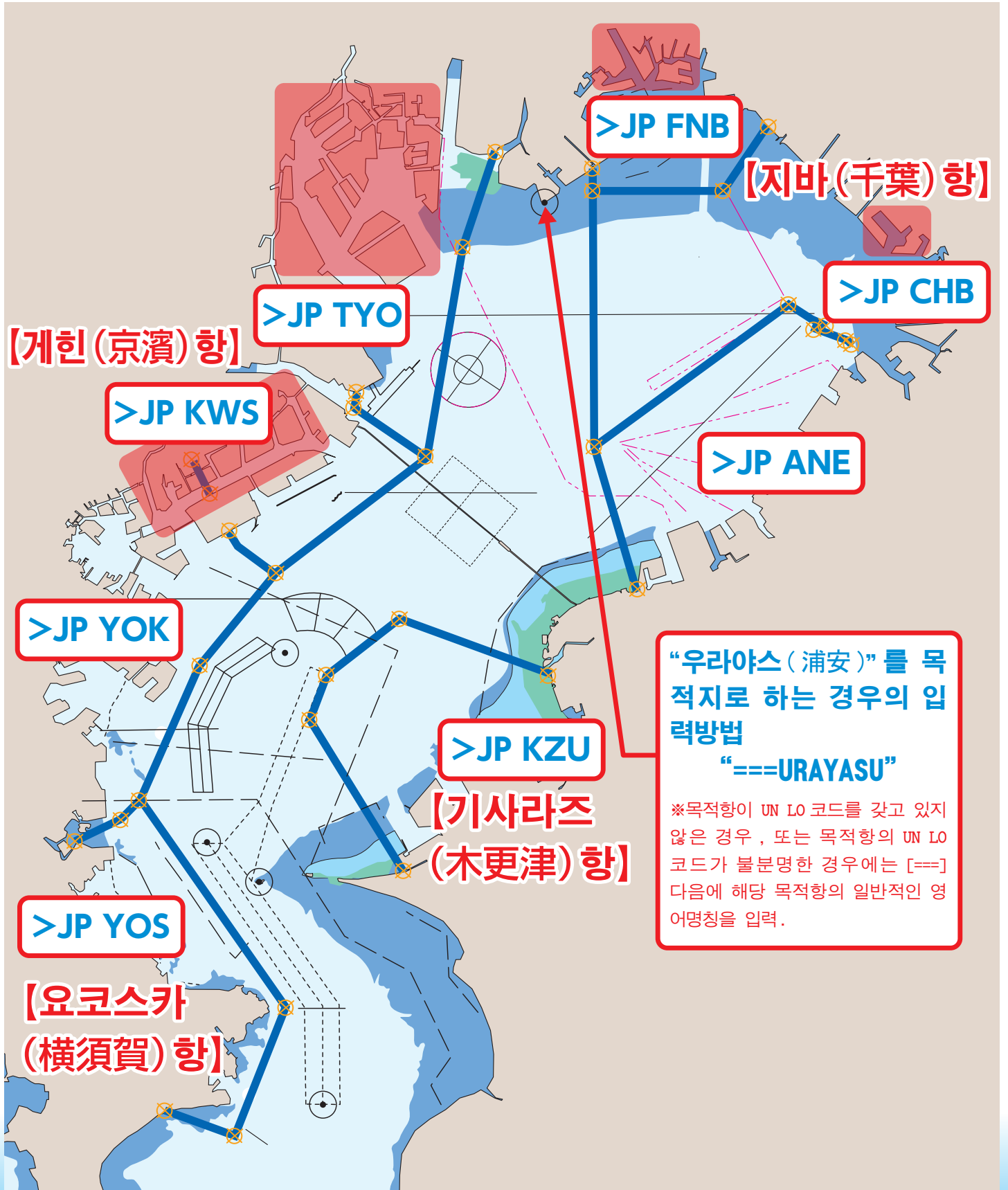
AIS 목적지정보는 다른 선박에 진로 등을 알리는 중요한 정보입니다. 정확하게 입력해 놓으시기 바랍니다.



# 1 도쿄(東京)만내의 [항구 코드]

여기서는 도쿄(東京)만의 AIS목적지 입력에 대해 설명하겠습니다. 도쿄(東京)만내에는 항측법이 적용되는 항구가 4군데 (지바(千葉)항, 게힌(京濱)항, 기사라즈(木更津)항, 요코스카(横須賀)항) 있습니다. 그리고 게힌(京濱)항 (도쿄(東京)구, 가와사키(川崎)구, 요코하마(横濱)구) 과 지바(千葉)항 (가쓰난(葛南)구, 4구, 기타) 에는 항구 코드가 자세히 설정되어 총 8개의 항구 코드가 있습니다.

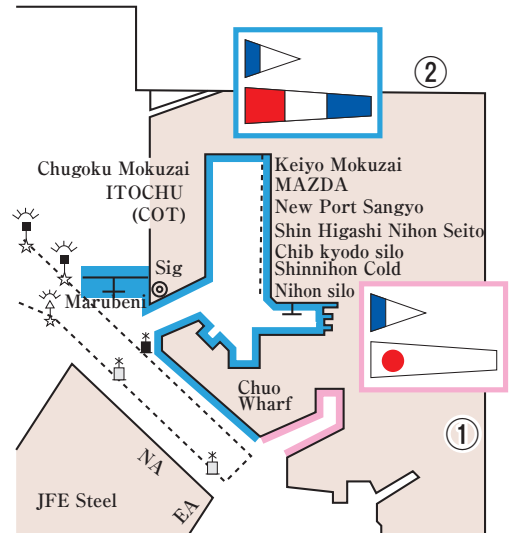
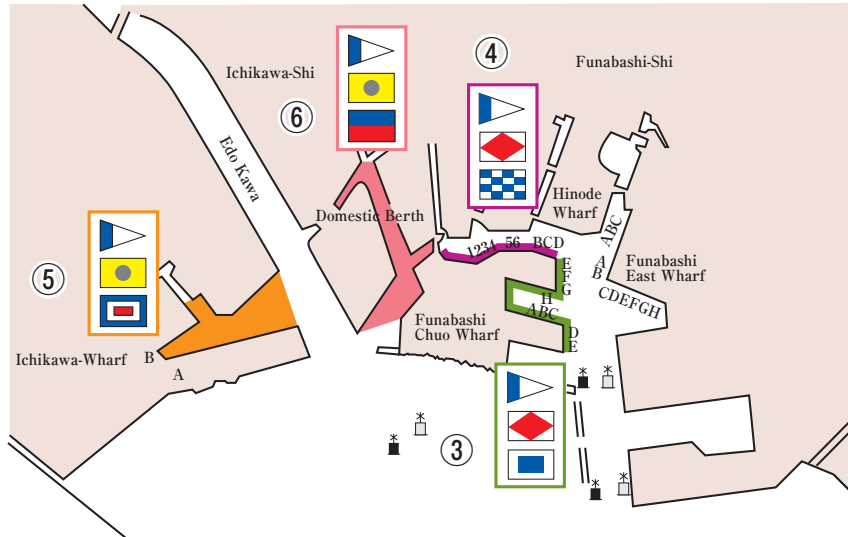
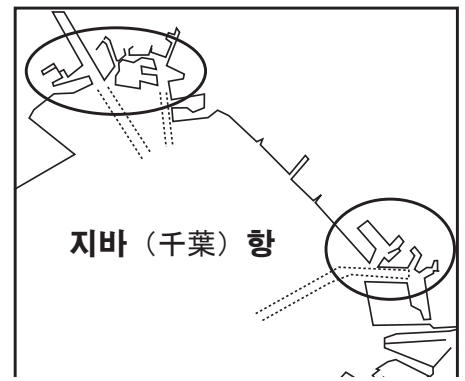
항구 코드는 >의 기호에 이어서 처음 입력하는 것이며, 도쿄만 밖을 항행중인 다른 선박에 목적항을 알리는 중요한 기호입니다.



## 2 도쿄(東京)만내의 [항내진로 코드]

도쿄(東京)만의 [항내진로 코드]를 설명하겠습니다.

(1) 지바(千葉)항 별표 1의 예시대로 입력해 주십시오.



별표 1

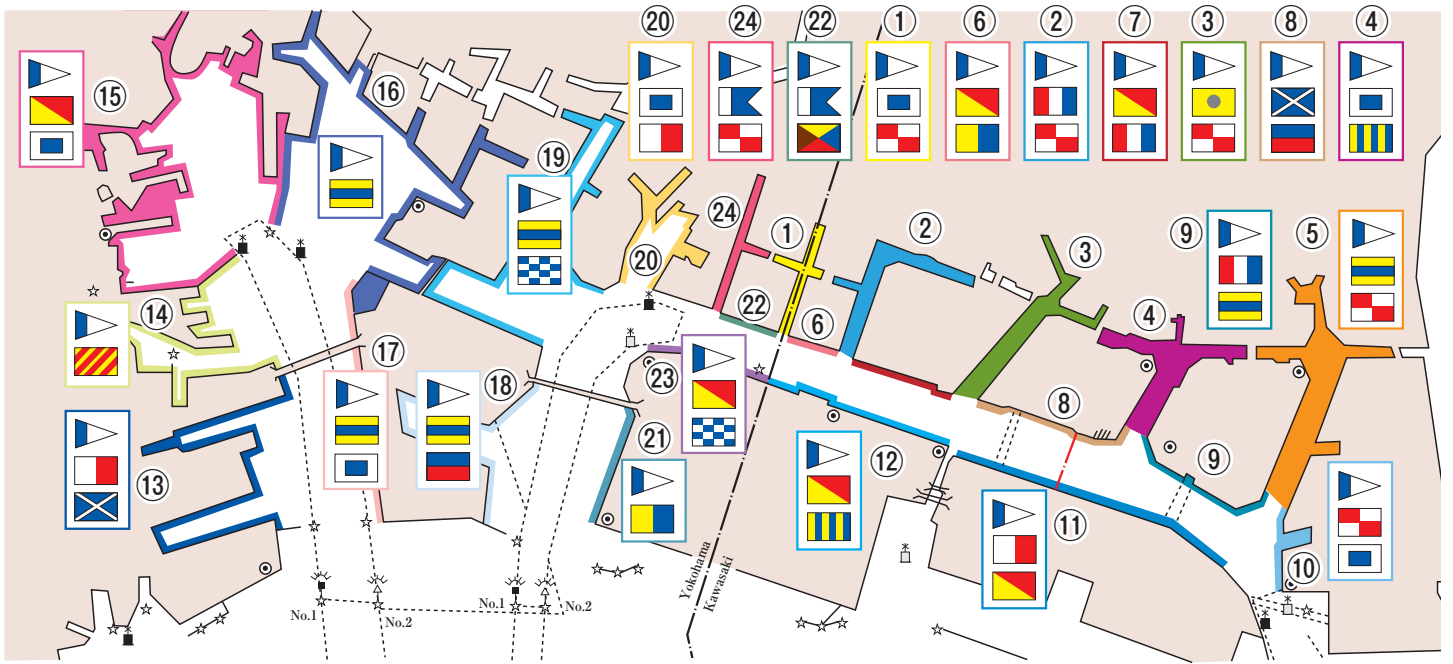
항구의 명칭		항구 코드	항칙법시행규칙 제11조에 따른 진로신호	항내진로 코드	입력예
지바 (千葉)	4구 (아네가사키(姉ヶ崎), 소데가우라(袖ヶ浦) 지구)	JP ANE	-		>JP ANE
	가쓰난(葛南)구	JP FNB	③ 2대 · F · S	FS	>JP FNB FS
			④ 2대 · F · N	FN	>JP FNB FN
			⑤ 2대 · I · W	IW	>JP FNB IW
			⑥ 2대 · I · E	IE	>JP FNB IE
			③-⑥이외의 진로	XX	>JP FNB XX
	상기 이외의 항구 (1구, 2구, 3구, 외항)	JP CHB	① 2대 · 1	1	>JP CHB 1
			② 2대 · 3	3	>JP CHB 3
			①-②이외의 진로	XX	>JP CHB XX

지바해상보안부 TEL : 043-242-1805 FAX : 043-245-3391 URL : <http://www.kaiho.mlit.go.jp/03kanku/chiba/>



JP와 항구 코드 사이, 항구 코드와 항내진로 코드 사이에 각각 스페이스를 넣으시기 바랍니다.  
항내진로 코드는 국제신호기의 대표기를 생략한 기호입니다.

(2) 계현(京濱)항 가와사키(川崎)구 별표 2의 예시대로 입력해 주십시오.



별표 2

항구의 명칭	항구 코드	항칙법시행규칙 제11조에 따른 진로신호	항내진로 코드	입력예	
계현 (京濱)	가와사키 (川崎)구	JP KWS	① 2대·S·U	SU	>JP KWS SU
			② 2대·T·U	TU	>JP KWS TU
			③ 2대·I·U	IU	>JP KWS IU
			④ 2대·S·G	SG	>JP KWS SG
			⑤ 2대·D·U	DU	>JP KWS DU
			⑥ 2대·O·K	OK	>JP KWS OK
			⑦ 2대기·O·T	OT	>JP KWS OT
			⑧ 2대·M·E	ME	>JP KWS ME
			⑨ 2대·T·D	TD	>JP KWS TD
			⑩ 2대·U·S	US	>JP KWS US
			⑪ 2대·H·O	HO	>JP KWS HO
			⑫ 2대·O·G	OG	>JP KWS OG
			상기 이외의 진로	XX	>JP KWS XX

(3) 개항(京濱)항 요코하마(橫濱)구 별표 3의 예시대로 입력해 주십시오.

별표 3

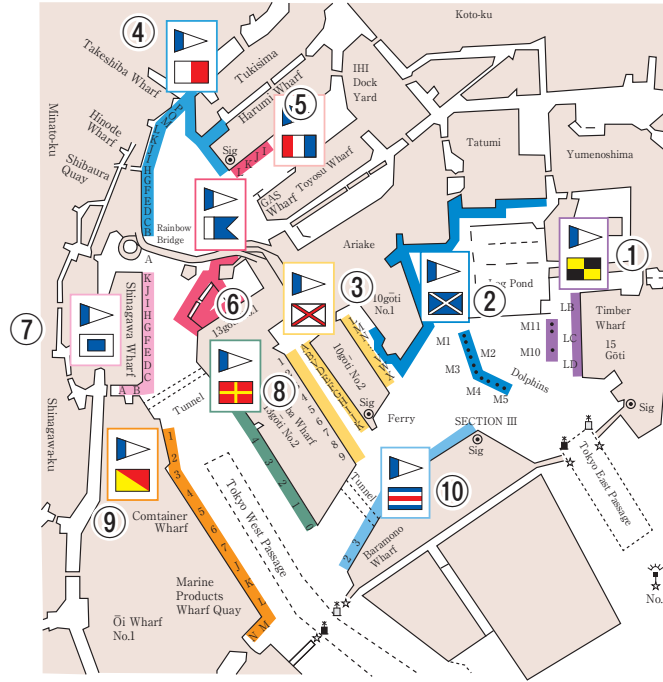
항구의 명칭		항구 코드	항칙법시행규칙 제11조에 따른 진로신호	항내진로 코드	입력예
개항 (京濱)	요코하마 (橫濱)구	JP YOK	⑬ 2대·H·M	HM	>JP YOK HM
			⑭ 2대·Y	Y	>JP YOK Y
			⑮ 2대·O·S	OS	>JP YOK OS
			⑯ 2대·D	D	>JP YOK D
			⑰ 2대·D·S	DS	>JP YOK DS
			⑱ 2대·D·E	DE	>JP YOK DE
			⑲ 2대·D·N	DN	>JP YOK DN
			⑳ 2대·S·H	SH	>JP YOK SH
			㉑ 2대·K	K	>JP YOK K
			㉒ 2대·A·Z	AZ	>JP YOK AZ
			㉓ 2대·O·N	ON	>JP YOK ON
			㉔ 2대·A·U	AU	>JP YOK AU
			① 2대·S·U	SU	>JP YOK SU
			상기 이외의 진로	XX	>JP YOK XX
			* 네기시(根岸)방면	XX	>JP YOK XX NGI
			* 미나미혼모쿠(南本牧)방면	XX	>JP YOK XX SHN
* 혼모쿠(本牧)방면	XX	>JP YOK XX HNN			

요코하마해상보안부 TEL : 045-201-1671 FAX : 045-211-2407 URL : <http://www.kaiho.mlit.go.jp/03kanku/yokohama/>

네기시(根岸), 미나미혼모쿠(南本牧), 혼모쿠(本牧)방면의 XX 이후는 임의 항목이지만, 진로를 알기 쉽게 하므로, 가능한 한 입력하시기 바랍니다.



(4) 게힌(京濱)항 도쿄(東京)구 별표 4의 예시대로 입력해 주십시오.



별표 4

항구의 명칭		항구 코드	항칙법시행규칙 제11조에 따른 진로신호	항내진로 코드	입력에
게힌 (京濱)	도쿄 (東京)구	JP TYO	① 2대·L	L	>JP TYO L
			② 2대·M	M	>JP TYO M
			③ 2대·V	V	>JP TYO V
			④ 2대·H	H	>JP TYO H
			⑤ 2대·T	T	>JP TYO T
			⑥ 2대·A	A	>JP TYO A
			⑦ 2대·S	S	>JP TYO S
			⑧ 2대기·R	R	>JP TYO R
			⑨ 2대·O	O	>JP TYO O
			⑩ 2대·C	C	>JP TYO C
			상기 이외의 진로	XX	>JP TYO XX

도쿄해상보안서 TEL : 03-5564-2022 FAX : 03-5564-2029 URL : <http://www.kaiho.mlit.go.jp/03kanku/tokyo/>

### 3 도쿄(東京)만내의 경유진로 코드

경유진로	경유진로 코드	입력에
도쿄(東京)만의 나카노세(中乃瀬)에서 묘박하려는 선박	NNX	>JP YOK K/NNX 게힌(京濱)항 요코하마(横浜) 제3구의 JFE스틸히가시니혼 제철소 안벽으로 향해 항행하는 선박이며, 도중에 도쿄(東京)만내의 나 카노세(中乃瀬) 해역에서 묘박하려는 선박



항내경유진로 코드의 앞에는 / (슬래쉬) 를 입력하세요.  
예 K / NNX 도쿄(東京)만의 경우.