

港則法・海上交通安全法改正に伴う

AISの目的地入力について



第三管区海上保安本部

AISを活用した進路を知らせるための措置

平成22年7月1日より、港則法及び海上交通安全法の改正に伴い、AIS（船舶自動識別装置）の目的地情報欄の入力方法が定められ、同入力義務化されます。AISを搭載した船舶の運航者は、この入力方法を理解のうえ、適正な入力に努めてください。

入力方法

- ①【目的港を示す記号を船舶自動識別装置の目的地情報欄に入力】（表1）入力方法①の部分
 - ・港則法の適用港に入港することを目的として当該港の港内又は境界付近を航行する船舶（AIS搭載船舶）は、当該港を示す記号をAISの目的地情報欄に入力します。
 - ・海上交通安全法の航路を航行しようとする船舶（AIS搭載船舶）は、目的港を示す記号をAISの目的地情報欄に入力します。
- ②【必要な時は、目的港の港内・境界付近での進路を示す記号を追加】（表1）入力方法②の部分
 - ・港内又は境界付近で錨泊する場合は、錨泊を示す記号を追加入力します。
（錨泊記号は全港共通 **OFF** です。）
 - ・一部の特定港（京浜港等16港）の港内を航行する場合は、同港内での進路を示すため、これまでの信号旗による表示に加え、進路を示す記号を追加入力します。
- ③【必要な時は、経由するルートを示す記号を追加】（表1）入力方式③の部分
 - ・経由するルート等について必要な場合には更に追加入力します。

JPのあと、港コードと港内進路コードの間はスペース（空白）を入れてね。



（表1） 入力方法（IMOが推奨する入力方法）

>○○ ○○○ ○○/○○○
① ② ③
スペース

- ①目的港を示す記号（港コード）
- ②港内の進路を示す記号（港内進路コード）
- ③その他経由ルート等を示す記号（経由進路コード）

※目的港が港則法の適用港である場合は、港則法に基づき定める港の記号を入力（港則法の適用港でない場合は国連LOコードを入力）します。

※目的港の港名が不明な場合には、国連LOコードの代わりに「?? ???」を入力します。

※目的港が国連LOコードを有しない場合、又は目的港の国連LOコードが不明な場合には、「===」の後に当該目的港について一般的に受け入れられている英語名称を入力。そのような英語名称が不明な場合には、地域で使われている名称を入力します。

※②③が入力の必要がない場合もあります。

【例】京浜港横浜区を目的港とする船舶。横浜区内では瑞穂・新港ふ頭方面の係留施設に向かう船舶。

>JP YOK OS

① ②

- ①目的港が京浜港横浜区
- ②目的港内では第1区の係留施設へ

【例】木更津港（JP KZU）を目的港とする船舶。入港前に港の境界付近で錨泊。

>JP KZU OFF

① ②

- ①目的港が木更津港
- ②入港前に港の境界付近で錨泊

【例】千葉港第4区 (JP ANE) を目的港とする船舶。

>JP ANE

①

①目的港が千葉港第4区

※千葉港は港コードが3種類あります。
第4区 (JP ANE)、葛南区 (JP FNB)、それ以外 (JP CHB)

【例】博多港第2区 (JP HKT) を目的港とする船舶で、博多港内では、第2区の係留施設に向かう船舶。
途中、関門港を西口の六連島東方に向かって同港を通過。

>JP HKT E2 / WM

①

②

③

- ①目的港が博多港
- ②目的港内では第2区の係留施設へ
- ③途中、関門港を西向きに通過

【例】京浜港 (横浜区) を目的港とする船舶で、途中、東京湾内の中ノ瀬海域で錨泊しようとする船舶。
(港内では第3区のJFEスチール東日本製鉄所岸壁に向かって航行)

>JP YOK K / NNX

①

②

③

- ①目的港が横浜港
- ②目的港内ではJFEスチール東日本製鉄所の係留施設へ
- ③途中、東京湾の中ノ瀬海域で錨泊

入力時期

AISの目的地情報は、港則法や海上交通安全法の適用のない一般海域においても、他の船舶に進路を知らせるために大変有効な情報です。

港則法適用港入航直前、海上交通安全法の航路入航直前のAISの操作により、見張りが十分でなくなるおそれがあるので、出港する前など、できる限り早い時期に入力してください。

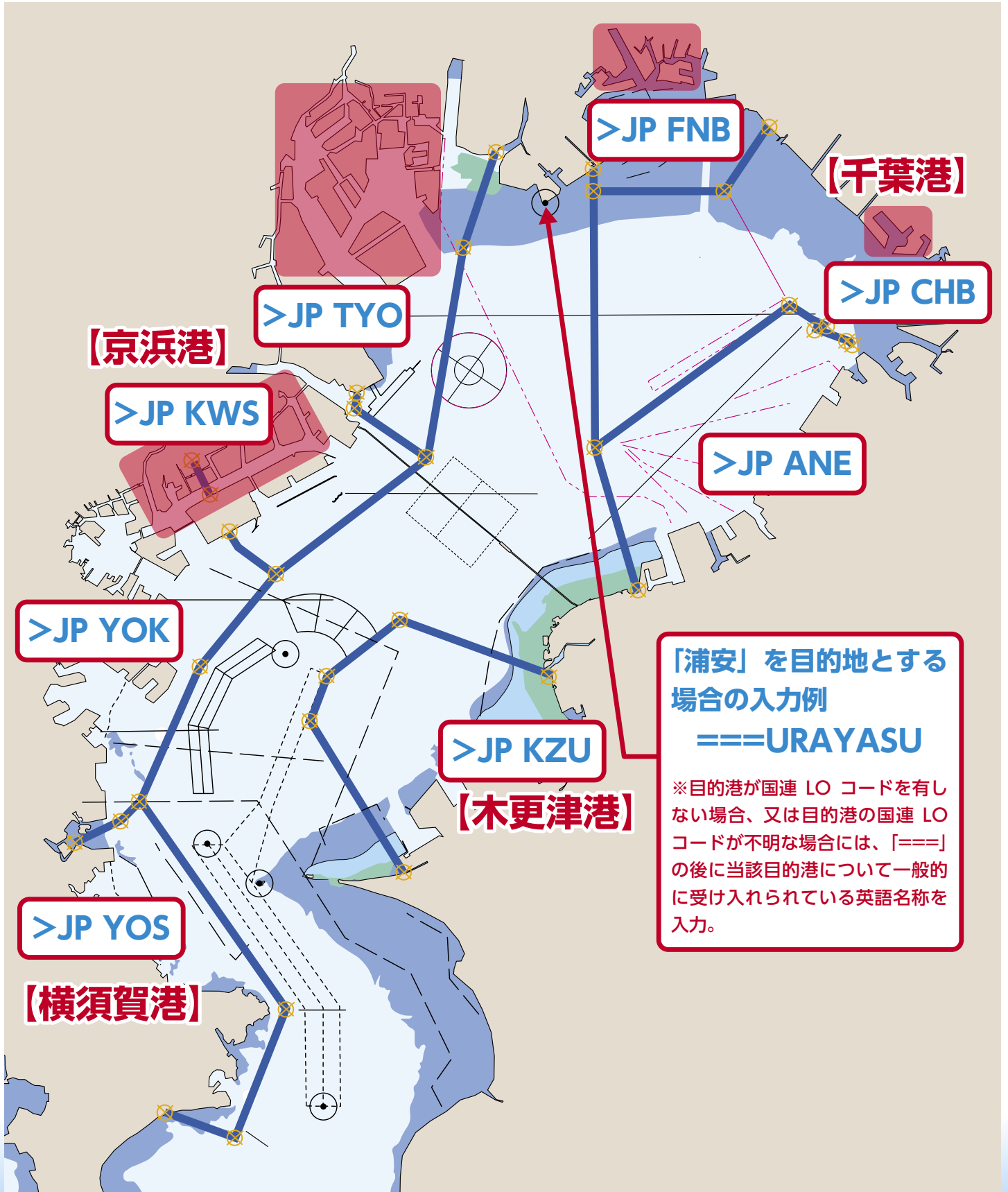
AIS目的地は、車でいえば方向を示すウィンカーのようなものだよ。
事故の原因にならないようにきちんと入力してね。



1 東京湾内の「港コード」

ここでは、東京湾のAIS目的地入力を例に概要を説明します。東京湾内は、4つの港則法適用港（千葉港、京浜港、木更津港、横須賀港）がありますが、京浜港（東京区、川崎区、横浜区）と千葉港（葛南区、4区、それ以外）は、港コードを港区ごとに設定しているため、合計8つの港コードが設定されています。

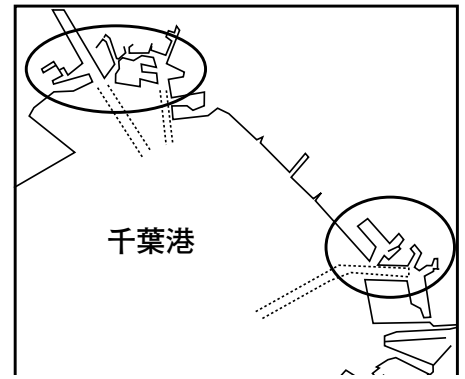
港コードは、>の記号に続けて、最初に入力をするもので、東京湾外を航行中も他の船舶に目的港を知らせる重要な記号です。



2 東京湾内の「港内進路コード」

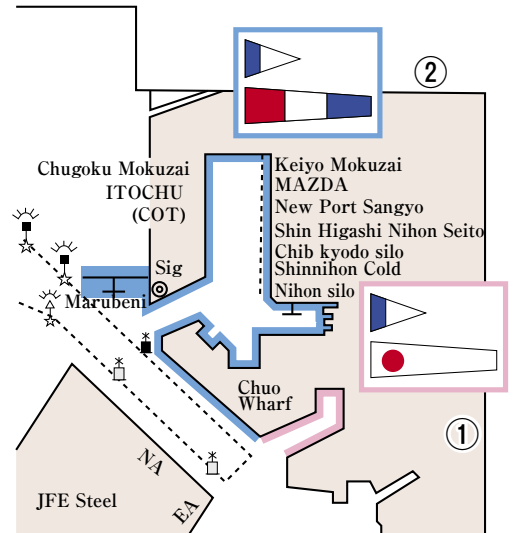
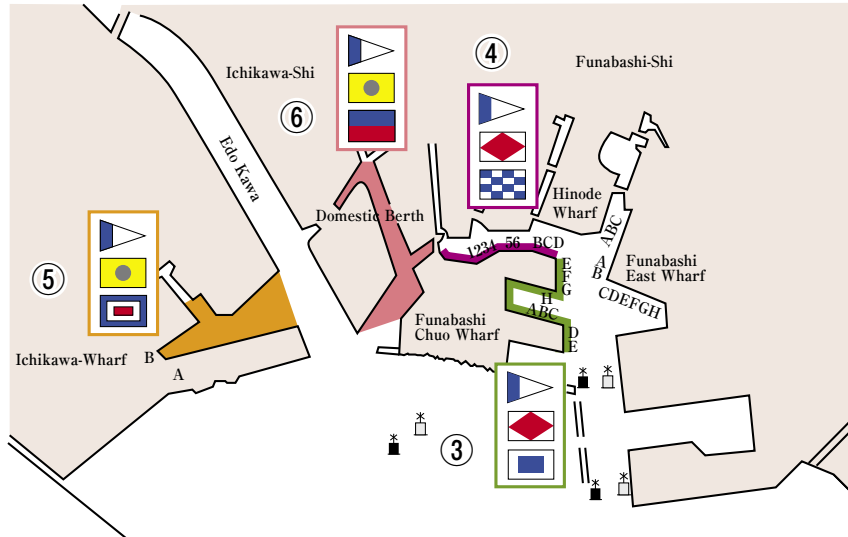
東京湾における、「港内進路コード」を港ごとに説明します。

(1) 千葉港 別表1の入力例のとおり入力してください。



千葉港

別表1



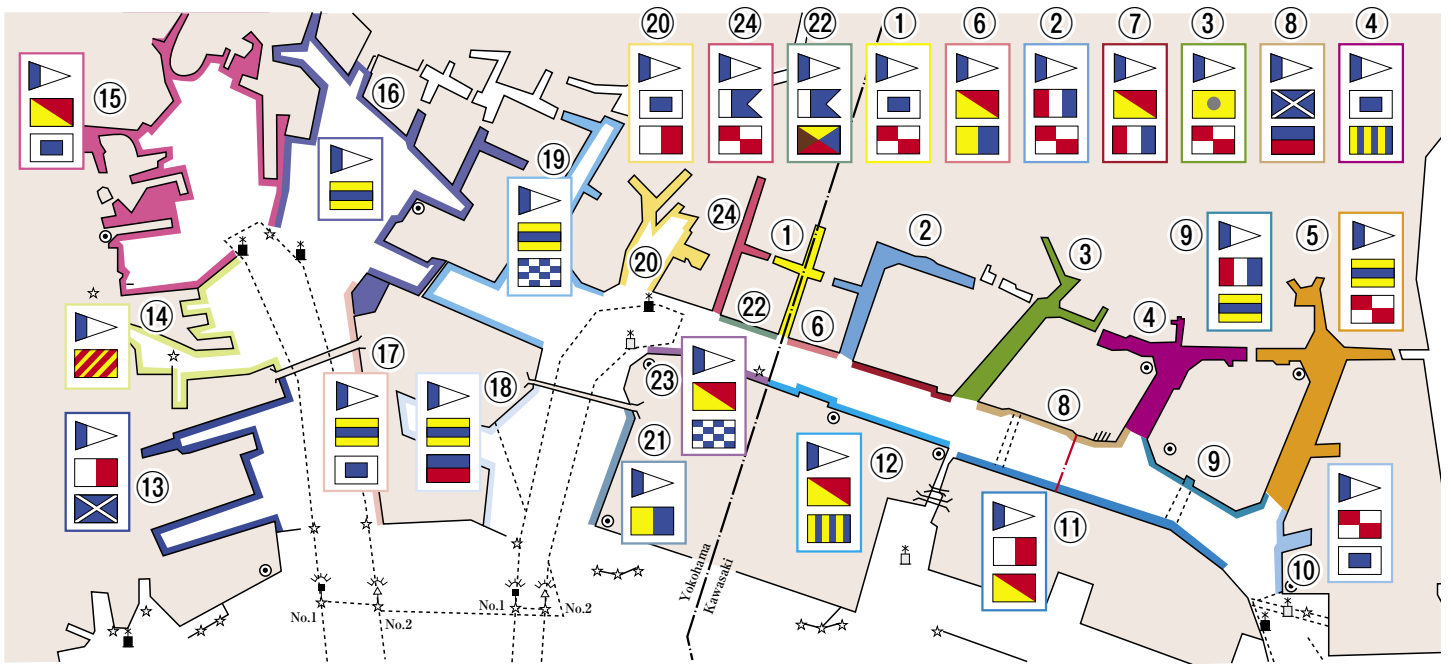
| 港の名称 | | 港コード | 港則法規則第11条に基づく 進路信号 | 対応する 港内進路コード | 入力例 |
|------|--------------------------|--------|-----------------------|-----------------|------------|
| 千葉 | 4区 (姉ヶ崎・袖ヶ浦地区) | JP ANE | — | | >JP ANE |
| | 葛南区 | JP FNB | ③ 2代・F・S | FS | >JP FNB FS |
| | | | ④ 2代・F・N | FN | >JP FNB FN |
| | | | ⑤ 2代・I・W | IW | >JP FNB IW |
| | | | ⑥ 2代・I・E | IE | >JP FNB IE |
| | | | ③～⑥以外の葛南区での進路 | XX | >JP FNB XX |
| | 上記以外の港区 (1区、2区、3区、外港) | JP CHB | ① 2代・1 | 1 | >JP CHB 1 |
| | | | ② 2代・3 | 3 | >JP CHB 3 |
| | | | ①～②以外の1区～3区内での進路 | XX | >JP CHB XX |

千葉海上保安部 TEL : 043-242-1805 FAX : 043-245-3391 URL : <http://www.kaiho.mlit.go.jp/03kanku/chiba/>



よく見ると、進路信号旗を省略した入力の規則になっているね。

(2) 京浜港（川崎区） 別表2のとおり入力してください。



別表 2

| 港の名称 | | 港コード | 港則法規則第11条に基づく 進路信号 | 対応する 港内進路コード | 入力例 |
|------|-----|--------|-----------------------|-----------------|------------|
| 京浜 | 川崎区 | JP KWS | ① 2代・S・U | SU | >JP KWS SU |
| | | | ② 2代・T・U | TU | >JP KWS TU |
| | | | ③ 2代・I・U | IU | >JP KWS IU |
| | | | ④ 2代・S・G | SG | >JP KWS SG |
| | | | ⑤ 2代・D・U | DU | >JP KWS DU |
| | | | ⑥ 2代・O・K | OK | >JP KWS OK |
| | | | ⑦ 2代・O・T | OT | >JP KWS OT |
| | | | ⑧ 2代・M・E | ME | >JP KWS ME |
| | | | ⑨ 2代・T・D | TD | >JP KWS TD |
| | | | ⑩ 2代・U・S | US | >JP KWS US |
| | | | ⑪ 2代・H・O | HO | >JP KWS HO |
| | | | ⑫ 2代・O・G | OG | >JP KWS OG |
| | | | 上記以外の目的港内での進路 | | |

(3) 京浜港（横浜区） 別表3の入力例のとおり入力してください。

別表3

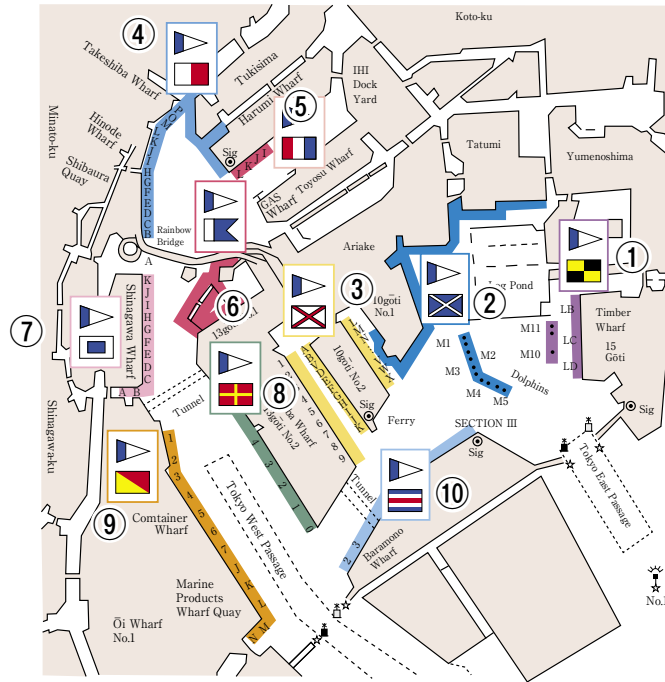
| 港の名称 | | 港コード | 港則法規則第11条に基づく 進路信号 | 対応する 港内進路コード | 入力例 | | |
|--------|-----|--------|-----------------------|--|------------|----|--|
| 京浜 | 横浜区 | JP YOK | ⑬ 2代・H・M | HM | >JP YOK HM | | |
| | | | ⑭ 2代・Y | Y | >JP YOK Y | | |
| | | | ⑮ 2代・O・S | OS | >JP YOK OS | | |
| | | | ⑯ 2代・D | D | >JP YOK D | | |
| | | | ⑰ 2代・D・S | DS | >JP YOK DS | | |
| | | | ⑱ 2代・D・E | DE | >JP YOK DE | | |
| | | | ⑲ 2代・D・N | DN | >JP YOK DN | | |
| | | | ㉓ 2代・S・H | SH | >JP YOK SH | | |
| | | | ㉔ 2代・K | K | >JP YOK K | | |
| | | | ㉕ 2代・A・Z | AZ | >JP YOK AZ | | |
| | | | ㉖ 2代・O・N | ON | >JP YOK ON | | |
| | | | ㉗ 2代・A・U | AU | >JP YOK AU | | |
| | | | ① 2代・S・U | SU | >JP YOK SU | | |
| | | | 上記以外の目的港内での進路 | | | XX | >JP YOK XX |
| | | | * 根岸方面 | | | XX | >JP YOK XX NGI  |
| | | | * 南本牧方面 | | | XX | >JP YOK XX SHN  |
| * 本牧方面 | | | XX | >JP YOK XX HNN  | | | |

横浜海上保安部 TEL : 045-201-1671 FAX : 045-211-2407 URL : <http://www.kaiho.mlit.go.jp/03kanku/yokohama/>

根岸・南本牧・本牧方面は、XX以降の項目が任意の入力項目だけど、進路が分かりやすいので、可能な限り入力してね。



(4) 京浜港（東京区） 別表4の入力例のとおり入力してください。



別表4

| 港の名称 | | 港コード | 港則法規則第11条に基づく 進路信号 | 対応する 港内進路コード | 入力例 |
|------|-----|--------|-----------------------|-----------------|-----------|
| 京浜 | 東京区 | JP TYO | ① 2代・L | L | >JP TYO L |
| | | | ② 2代・M | M | >JP TYO M |
| | | | ③ 2代・V | V | >JP TYO V |
| | | | ④ 2代・H | H | >JP TYO H |
| | | | ⑤ 2代・T | T | >JP TYO T |
| | | | ⑥ 2代・A | A | >JP TYO A |
| | | | ⑦ 2代・S | S | >JP TYO S |
| | | | ⑧ 2代・R | R | >JP TYO R |
| | | | ⑨ 2代・O | O | >JP TYO O |
| | | | ⑩ 2代・C | C | >JP TYO C |
| | | | | 上記以外の目的港内での進路 | XX |

東京海上保安部 TEL : 03-5564-2022 FAX : 03-5564-2029 URL : <http://www.kaiho.mlit.go.jp/03kanku/tokyo/>

3 東京湾内の「経路進路コード」

| 経路進路 | 経路進路コード | 入力例 |
|--------------------|---------|---|
| 東京湾の中ノ瀬で錨泊しようとする船舶 | NNX | >JP YOK K/NNX 京浜港横浜第3区のJFEスチール東日本製鉄所岸壁に向かって航行する船舶であって、途中、東京湾内の中ノ瀬海域で錨泊しようとする船舶 |



湾内経路進路コードの前には / (スラッシュ) を入力してね。
例 K / NNX 東京湾内はこれだけだよ。