

根据修订《港则法》和《海上交通安全法》的

AIS目的地信息输入方法



通过AIS通知目的地信息的措施

将于2010年7月1日起，修订的《港则法》和《海上交通安全法》正式施行，必须按照新的规定将目的地信息输入在AIS（船舶自动识别系统）目的地信息栏。AIS船舶的航运工作者在掌握其输入方法的基础之上，正确输入。

输入方法

①〔将港口代码输入在AIS目的地信息栏〕参照(表1)①

- 配备AIS的船舶以进入《港则法》的适用港口为目的，在港内或港口界线附近航行，必须将相应的港口代码输入在AIS目的地信息栏。
- 配备AIS的船舶在《海上交通安全法》的适用航道内航行，必须将相应的港口代码输入在AIS目的地信息栏。

②〔有必要时，还输入停靠泊位代码〕参照(表1)②

- 在港内或港口界线附近锚泊的，替代停靠泊位代码输入“锚泊代码”。
（“锚泊代码”为全港统一用“OFF”字来表示。）
- 在一些特定港（京滨港等16个港口）内航行的，悬挂信号旗来表示目的地的同时，还必须输入停靠泊位代码。

③〔另外，按需输入经由地代码〕参照(表1)③

- 有必要时，还必须输入到达目的地途中的经由地代码。

“JP”字号之后要输入空格，“港口代码”和“停靠泊位代码”之间也要输入空格！



(表1) 输入方法 (IMO 推荐的输入方法)

AIS 目的地信息栏



- ①港口代码（是指目的港）
- ②停靠泊位代码（是指在目的港内的停靠泊位）
- ③经由地代码（是指到达②途中的经由地点）

※ 目的港是《港则法》的适用港口的，按照《港则法》规定，要输入相应的港口代码（目的港不是《港则法》的适用港口的，要输入联合国L0代码。）。

※ 目的港名称不清，要替代联合国L0代码输入“?? ???”。

※ 没有目的港的联合国L0代码或目的港的联合国L0代码不清的，要输入“===”符号之后接着输入目的港的英文通用名称。英语名称不清的，要输入地方性名称。

※ 有时不需要输入②或③的信息。

【例】是目的港为京滨港横滨区的船舶，驶向瑞穗新港码头地区的停靠泊位。

>JP YOK OS

① ②

- ①目的港为京滨港横滨区
- ②在目的港内驶向第一区的停靠泊位

【例】是目的港为木更津港（JP KZU）的船舶，入港以前，在港口界线附近锚泊。

>JP KZU OFF

① ②

- ①目的港为木更津港
- ②入港以前，在港口界线附近锚泊

【例】是目的港为千叶港第四区（JP ANE）的船舶。

>JP ANE

①

①目的港为千叶港第四区

※ 千叶港的港口代码有三种：
第四区（JP ANE），葛南区（JP FNB），其他的港口（JP CHB）

【例】是目的港为博多港第二区（JP HKT）的船舶，驶向博多港内第二区的停靠泊位，航次途中，在关门港向西航行（驶过六连岛东方）。

>JP HKT E2 / WM

①

②

③

①目的港为博多港

②驶向目的港内第二区的停靠泊位

③航次途中，在关门港向西航行（驶过六连岛东方）

【例】是目的港为京滨港横滨区的船舶，航次途中，在东京湾的“中之瀨”附近海域锚泊。（在港内，驶向第三区的“钢铁 JFE 集团东日本制铁所”码头。）

>JP YOK K / NNX

①

②

③

①目的港为京滨港横滨区

②在目的港内，驶向“钢铁 JFE 集团东日本制铁所”的停靠泊位

③航次途中，在东京湾内的“中之瀨”附近海域锚泊。

输入时机

AIS 目的地信息，还在《港则法》或《海上交通安全法》的适用海域以外的一般海域，对他船掌握你船的航向会有很大的帮助。

最好尽早（启航以前）把所有的代码输入完成，以免在接近《港则法》的适用港口或《海上交通安全法》的适用航道之处输入 AIS 目的地信息会影响到 望等正常的驾驶工作。

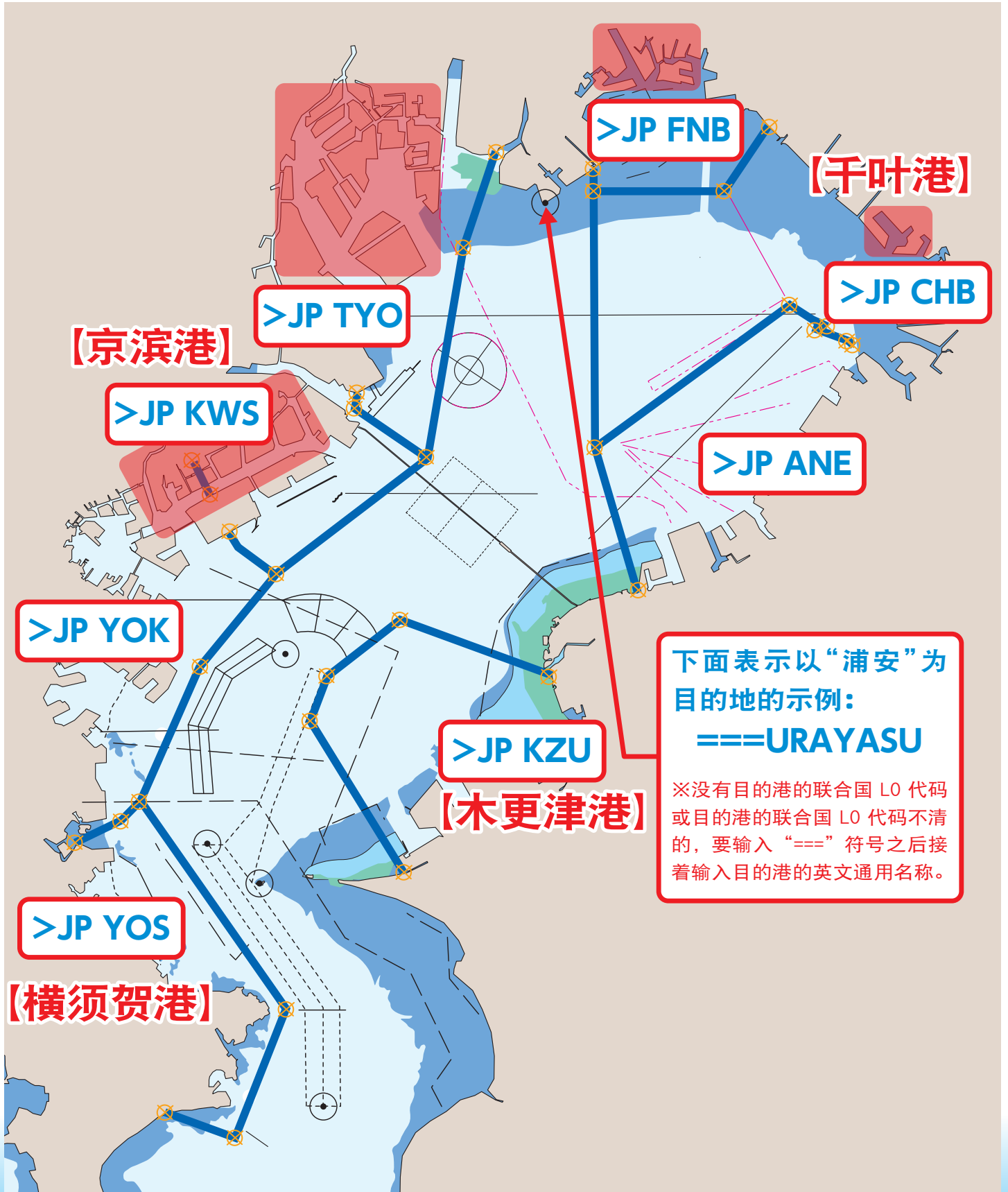
AIS 目的地信息拿汽车来说，好像是个“方向指示灯”一样，输错 AIS 信息会引起交通事故等危险，希望您正确输入！



1 东京湾内的“港口代码”

这里拿输入东京湾 AIS 目的地代码为例介绍一下。东京湾内有四个《港则法》的适用港口（千葉港、京滨港、木更津港和横须贺港），京滨港还分为三个港区（东京区、川崎区和横滨区），千葉港还分为三个港区（四区、葛南区和其他港区），按每个港区分别设定“港口代码”，现在一共有八个港口代码正式运用。

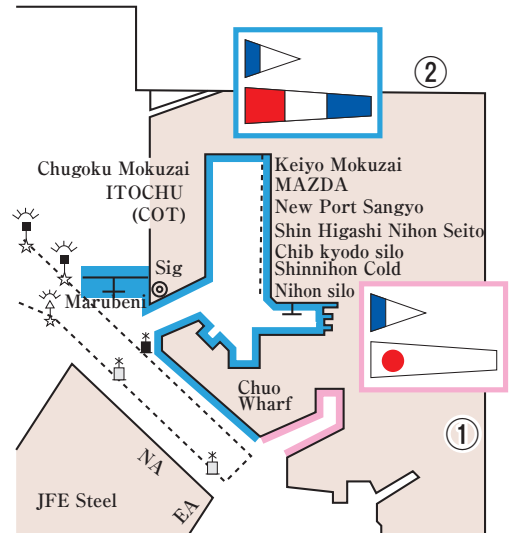
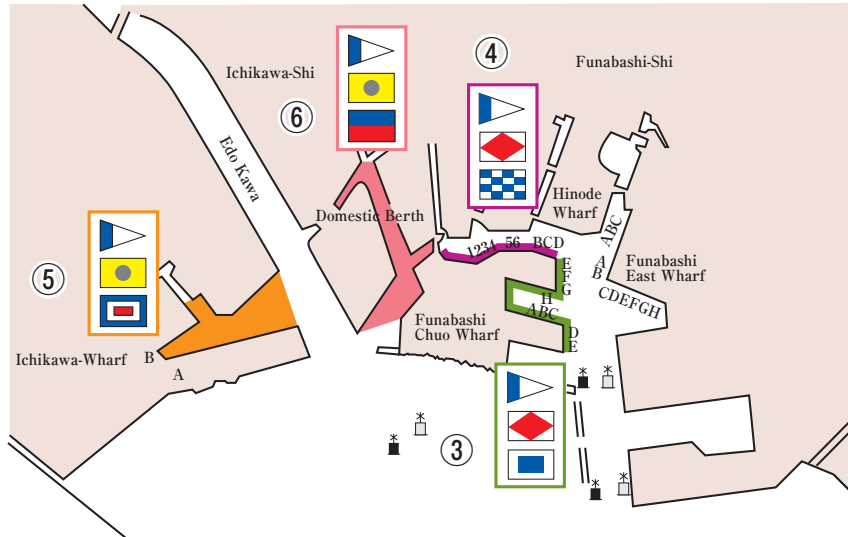
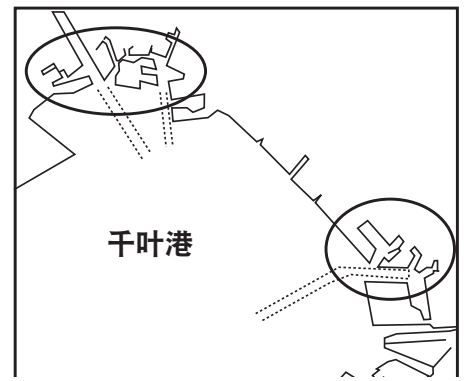
港口代码是“>”符号之后接着输入的，在东京湾外航行时也能够给他船通知目的地的重要信息。



2 东京湾内的“停靠泊位代码”

这里按每个港口分别介绍一下在东京湾内的“停靠泊位代码”。

(1) 千叶港：按照附表 1 所示的输入示例，请输入港口代码和相应的停靠泊位代码。



附表 1

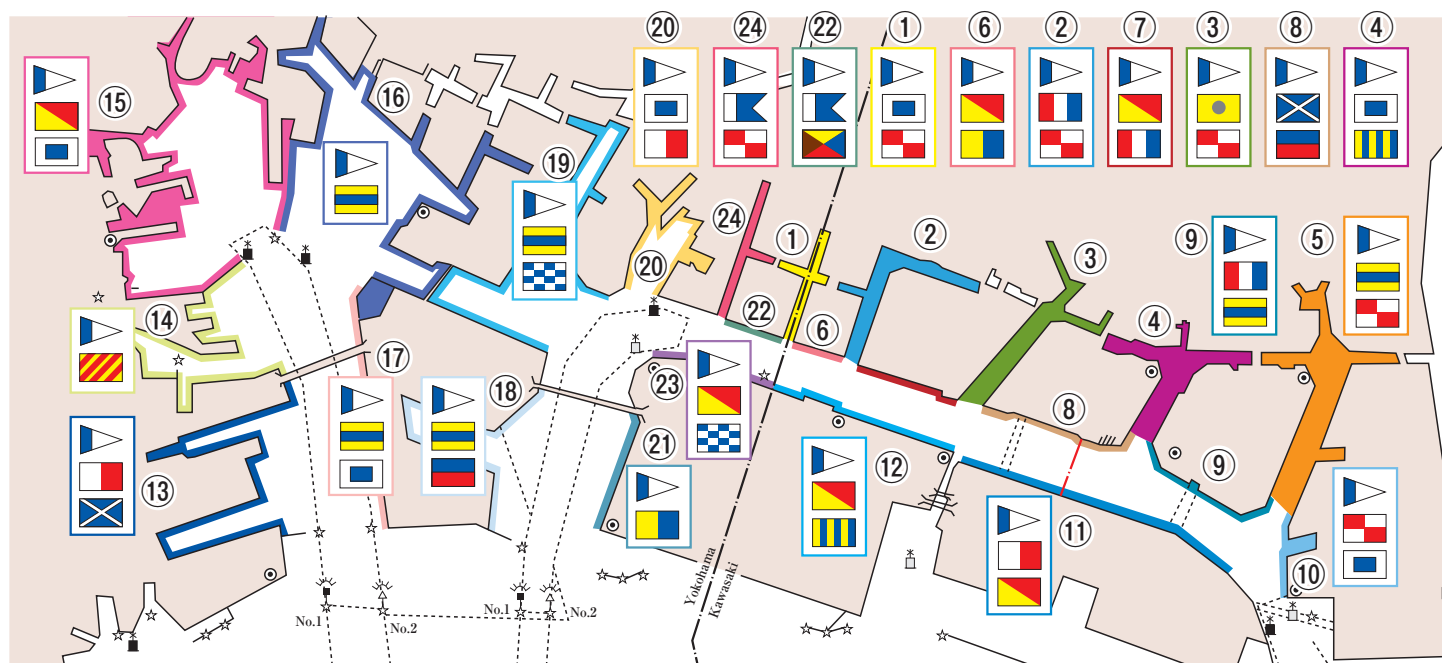
港口名称		港口代码	《港则法规则》 第 11 条规定的目的地信号	相应的 停靠泊位代码	输入示例
千叶	四区（姊崎・袖浦地区）	JP ANE	—		>JP ANE
	葛南区	JP FNB	③ 2代・F・S	FS	>JP FNB FS
			④ 2代・F・N	FN	>JP FNB FN
			⑤ 2代・I・W	IW	>JP FNB IW
			⑥ 2代・I・E	IE	>JP FNB IE
			在葛南区，驶向③至⑥以外的地区	XX	>JP FNB XX
	其他港区 (一区、二区、三区和外港)	JP CHB	① 2代・1	1	>JP CHB 1
			② 2代・3	3	>JP CHB 3
在一区至三区，驶向①至②以外的地区			XX	>JP CHB XX	

千叶海上保安部 TEL : 043-242-1805 FAX : 043-245-3391 URL : <http://www.kaiho.mlit.go.jp/03kanku/chiba/>



仔细看看，悬挂国际信号旗来显示的目的地信号中，把“代旗”去掉的就是要输入的停靠泊位代码！

(2) 京滨港（川崎区）按照附表 2 所示的输入示例，请输入港口代码和相应的停靠泊位代码。



附表 2

港口名称		港口代码	《港则法规则》 第 11 条规定的目的地信号	相应的 停靠泊位代码	输入示例
京滨	川崎区	JP KWS	① 2代·S·U	SU	>JP KWS SU
			② 2代·T·U	TU	>JP KWS TU
			③ 2代·I·U	IU	>JP KWS IU
			④ 2代·S·G	SG	>JP KWS SG
			⑤ 2代·D·U	DU	>JP KWS DU
			⑥ 2代·O·K	OK	>JP KWS OK
			⑦ 2代·O·T	OT	>JP KWS OT
			⑧ 2代·M·E	ME	>JP KWS ME
			⑨ 2代·T·D	TD	>JP KWS TD
			⑩ 2代·U·S	US	>JP KWS US
			⑪ 2代·H·O	HO	>JP KWS HO
			⑫ 2代·O·G	OG	>JP KWS OG
			在京滨港，驶向上述以外的地区		

(3) 京滨港（横滨区）按照附表 3 所示的输入示例，请输入港口代码和相应的停靠泊位代码。

附表 3

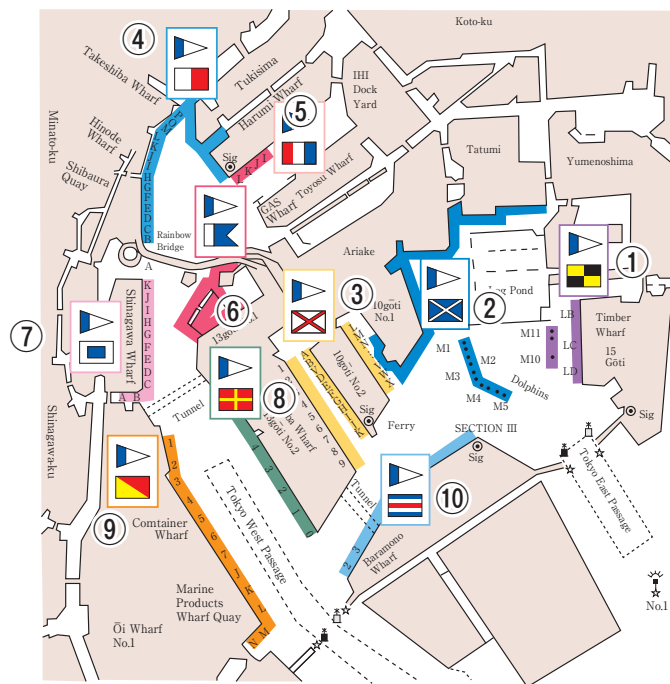
港口名称		港口代码	《港则法规则》 第 11 条规定的目的地信号	相应的 停靠泊位代码	输入示例		
京滨	横滨区	JP YOK	⑬ 2代·H·M	HM	>JP YOK HM		
			⑭ 2代·Y	Y	>JP YOK Y		
			⑮ 2代·O·S	OS	>JP YOK OS		
			⑯ 2代·D	D	>JP YOK D		
			⑰ 2代·D·S	DS	>JP YOK DS		
			⑱ 2代·D·E	DE	>JP YOK DE		
			⑲ 2代·D·N	DN	>JP YOK DN		
			⑳ 2代·S·H	SH	>JP YOK SH		
			㉑ 2代·K	K	>JP YOK K		
			㉒ 2代·A·Z	AZ	>JP YOK AZ		
			㉓ 2代·O·N	ON	>JP YOK ON		
			㉔ 2代·A·U	AU	>JP YOK AU		
			① 2代·S·U	SU	>JP YOK SU		
			在京滨港，驶向上述以外的地区			XX	>JP YOK XX
			* 驶向根岸地区			XX	>JP YOK XX NGI 
			* 驶向南本牧地区			XX	>JP YOK XX SHN 
* 驶向本牧地区			XX	>JP YOK XX HNN 			

横滨海上保安部 TEL : 045-201-1671 FAX : 045-211-2407 URL : <http://www.kaiho.mlit.go.jp/03kanku/yokohama/>

驶向根岸、南本牧和本牧地区的，“XX”之后的项目都是随意输入的，但是，希望您尽量输入，好让他船容易掌握你船的航向。



(4) 京滨港（东京区）按照附表 4 所示的输入示例，请输入港口代码和相应的停靠泊位代码。



附表 4

港口名称	港口代码	《港则法规则》 第 11 条规定的目的地信号	相应的 停靠泊位代码	输入示例	
京滨	东京区	JP TYO	① 2代·L	L	>JP TYO L
			② 2代·M	M	>JP TYO M
			③ 2代·V	V	>JP TYO V
			④ 2代·H	H	>JP TYO H
			⑤ 2代·T	T	>JP TYO T
			⑥ 2代·A	A	>JP TYO A
			⑦ 2代·S	S	>JP TYO S
			⑧ 2代·R	R	>JP TYO R
			⑨ 2代·O	O	>JP TYO O
			⑩ 2代·C	C	>JP TYO C
			在京滨港，驶向上述以外的地区		

东京海上保安部 TEL : 03-5564-2022 FAX : 03-5564-2029 URL : <http://www.kaiho.mlit.go.jp/03kanku/tokyo/>

3 东京湾内的“经由地代码”

经由地点	经由地代码	输入示例
预定在东京湾内的“中之濑”附近海域锚泊的船舶	NNX	>JP YOK K/NNX 驶向京滨港横滨区第三区的“钢铁 JFE 集团东日本制铁所”码头,航次途中,预定在东京湾内的“中之濑”附近海域锚泊。



经由地代码之前要输入“/”的斜线号。[例] K / NNX
在东京湾内要输入“/”符号的只是在这个场合！