

진로를 알리기 위한 AIS(선박자동식별장치) 정보 입력 방법에 대하여
항칙법

【입력 방법】
AIS의 목적지 정보 입력란
>00000 000/0000
① ② ③

- ① 목적항을 나타내는 기호
- ② 항내에서의 진로를 나타내는 기호
- ③ 기타 경유 진로 등을 나타내는 기호

【입력예】 한신(阪神)항 오사카(大阪)구에 입항하는 경우
>JP_OSA_2T
① ②

- ① 목적항이 한신(阪神)항 오사카(大阪)구를 나타냄.
- ② 항내2구 덴포산오하시(天保山大橋) 서쪽의 계류시설로 향하는 것을 나타냄.

해상교통안전법
입력예
한남(阪南)항에 가는 경우
>JP_HAN_LO00
① ②

- ① 목적항이 한남(阪南)항임을 나타냄.
- ② 도중에 경유하는 장소를 나타냄.

Number	Prefecture	Port Name	Port Code	Number	Prefecture	Port Name	Port Code
1		HANSHIN OSAKAKU	JP OSA	67		TOKUSHI MAKOMATSUJIMA	JP TKX
2	OSAKA-HYOGO	HANSHIN SAKAI SENBOKUKU	JP SBK	68		MUYA	JP MYA
3		HANSHIN KOBOKU	JP UKB	69		IMAGIRE	JP IGR
4		HANSHIN AMAGASAKI NISHINOMI YAASHIYAKU	JP AMX	70		TOMIOKA	JP TOM
5	OSAKA	HANNAN	JP HAN	71	TOKUSHIMA	TACHIBANA	JP TBN
6		SENSYU	JP SSU	72		YUKI	JP YUK
7		FUKE	JP FUE	73		HIWASA	JP HWS
8		HIMEJI	JP HIM	74		MUGI	JP MUG
9		HIGASHIHARIMA	JP HHR	75		ASAKAWA	JP ASW
10		AKASHI	JP AKA	76		SHISHIKUI	JP SIS
11		YAGI	JP YAG	77		SAKAIDE	JP SKD
12		AIOI	JP AIO	78		TAKAMATSU	JP TAP
13		AKO	JP AKO	79		TOYOHAMA	JP TYH
14	HYOGO	IWAYA	JP IWY	80		KANNONJI	JP KJN
15		TSUNA	JP TNA	81		NIO	JP NIO
16		SUMOTO	JP SUH	82		TAKUMA	JP TKM
17		YURA	JP YRA	83		TADOTSU	JP TAD
18		FUKURA	JP FRA	84		MARUGAME	JP MAR
19		MNATO	JP MNT	85	KAGAWA	KOZAI	JP KZJ
20		TSUSHI	JP TSH	86		SHIDO	JP SID
21		GUNGE	JP GNG	87		TSUDA	JP TUD
22		TOSHIMA	JP TJO	88		SANBONMATSU	JP SAN
23		WAKAYAMASHIMOTSU	JP WAK	89		HIKETA	JP HEA
24		TANABE	JP TAE	90		SAKATE	JP SAT
25		SHINGU	JP SHN	91		UCHINOMI	JP UCN
26		UKUI	JP UKI	92		IKEDA	JP IKA
27		KATSUURA	JP KAT	93		TONOSYO	JP TNO
28	WAKAYAMA	URAGAMI	JP URM	94		NAOSHIMA	JP NAS
29		KOZANISHIMUKAI	JP KOB	95		MATSUYAMA	JP MYJ
30		KUSHIMOTO	JP KUJ	96		IMABARI	JP IMB
31		HIKI	JP HIK	97		NIHAMA	JP IHA
32		HIDAKA	JP HDK	98		FUKAURA	JP FKR
33		YURA	JP YUR	99		UWAJIMA	JP UWA
34		YUASAHIRO	JP YSH	100		YOSHIDA	JP YSD
35		UNO	JP UNO	101		MIKAME	JP MKM
36		MIZUSHIMA	JP MIZ	102		YAWATAHAMA	JP YWH
37		HINASE	JP HIN	103		KAWANOSHII	JP KWI
38		KATAKAMI	JP KKM	104		MIKAKI	JP MSX
39		TSURUMI	JP TRU	105		MITSUKUE	JP MTK
40		USHIMADO	JP USH	106	EHIME	NAGAHAMA	JP NGH
41	OKAYAMA	SAIDAIJI	JP SDZ	107		GUNTYU	JP IYO
42		KOGUSHI	JP KOG	108		HOJO	JP HJO
43		OKAYAMA	JP OKP	109		KIKUMA	JP KIK
44		HIBI	JP HIB	110		YOSHITUMI	JP YHI
45		KOTOURA	JP JKT	111		NYUGAWA	JP NWA
46		AJINO	JP AJN	112		SAIJO	JP SAJ
47		SHIMOTSUI	JP STI	113		SANGAWA	JP SAW
48		KASAOKA	JP KSA	114		MISHIMAKAWANOE	JP MKX
49		FUKUYAMA	JP FKY	115		OKAMURA	JP OMR
50		ONOMICHIITOSAKI	JP ONX	116		MIYAUURA	JP MYU
51		KURE	JP KRE	117		HAKATA	JP HKS
52		HIROSHIMA	JP HIJ	118		KOCHI	JP KCZ
53		TADANOUMI	JP TDN	119		KANNOURA	JP KRA
54		TAKEHARA	JP THR	120		MURATOMISAKI	JP MRJ
55		AKITSU	JP AKT	121		MUROTSU	JP MUX
56		OTAKE	JP OTK	122		NAHARI	JP NHI
57	HIROSHIMA	HABU	JP HAB	123		USA	JP USA
58		SHIGEI	JP SIG	124	KOCHI	SUSAKI	JP SUZ
59		SAGI	JP SGJ	125		KURE	JP KUE
60		SETODA	JP STD	126		KAMINOKAE	JP KMK
61		MEBARUZAKI	JP MBR	127		SAGA	JP SGA
62		KINOE	JP KNE	128		KAMIKAWAGUCHI	JP KMW
63		MITARA I	JP MTL	129		SHIMODA	JP SMO
64		ONISHI	JP ONS	130		SHIMIZU	JP TSZ
65		KAMAGARI	JP KGR	131		SUKUMOWAN	JP SUK
66		ITSUKUSHIMA	JP ITS				

※2010년 해상보안청 고시 제94호를 참조하십시오.

항칙법 및 해상교통안전법의 일부개정에 관한 알림

제5관구 해상보안본부

2010년 7월 1일부터 항칙법 및 해상교통안전법이 개정됩니다.
오사카(大阪)만을 항행하실 때는 다음 사항에 대해 유의하시기 바랍니다.

- 1 AIS탑재선박은 항칙법으로 정해진 항구에 입항하거나 해상교통안전법으로 정해진 항로를 항행할 때는 AIS목적지정보로서 목적항이나 진로를 나타내는 기호를 송신해야 합니다.
- 2 “수모토(洲本) 앞바다 부표 및 유라세토(由良瀬戸)부근 해역”, “오사카(大阪)만 북쪽 부근 해역”, “아카시(明石)해협 항로 동쪽 출입구 부근 해역” 및 “아카시(明石)해협 항로 서쪽 출입구 부근 해역”에서는 선박교통정리를 위해 가능한 한 고지에 따라 지정된 경로를 항행하시기 바랍니다.
- 3 아카시(明石)해협 항로 및 주변 해역을 항행하는 길이 50m 이상의 선박은 오사카(大阪)만 해상교통센터가 제공하는 정보를 청취하시고 만약 위험방지에 위한 권고를 받거나 각종 보고를 요구받았을 때는 어떤 조치를 취하였는지 보고해야 합니다.

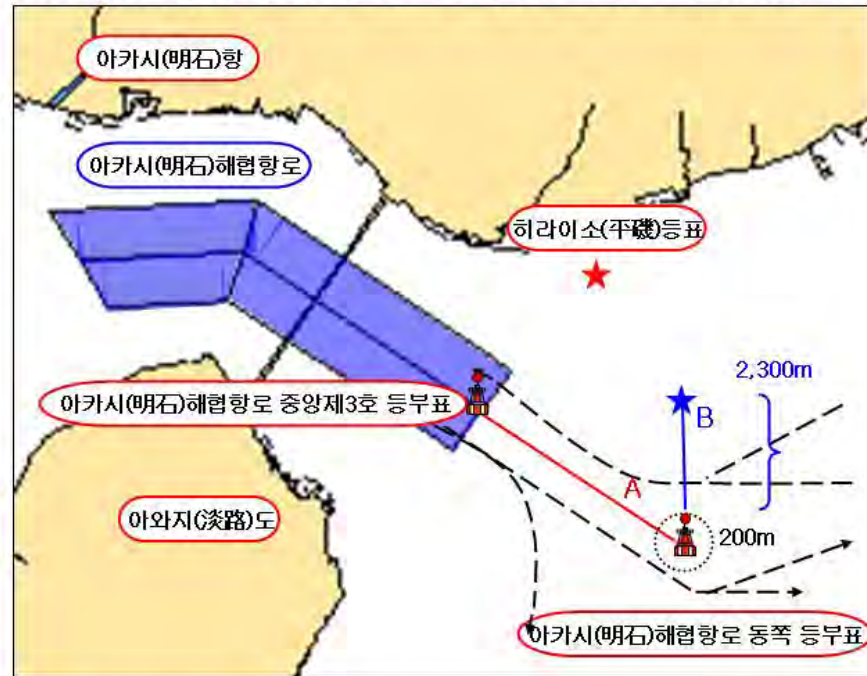


【문의처】

제5관구 해상보안본부 교통부 안전과 Tel 078-391-6551
<http://www.kaiho.mlit.go.jp/05kanku/>

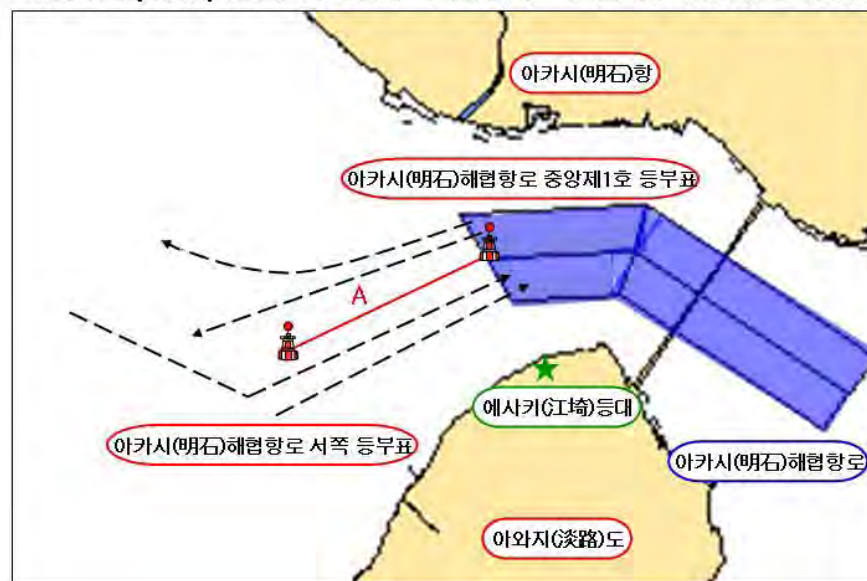
2 해상교통안전법 제25조에 정해진 항행경로

아카시(明石)해협 항로 동쪽 출입구 부근 해역에서의 경로



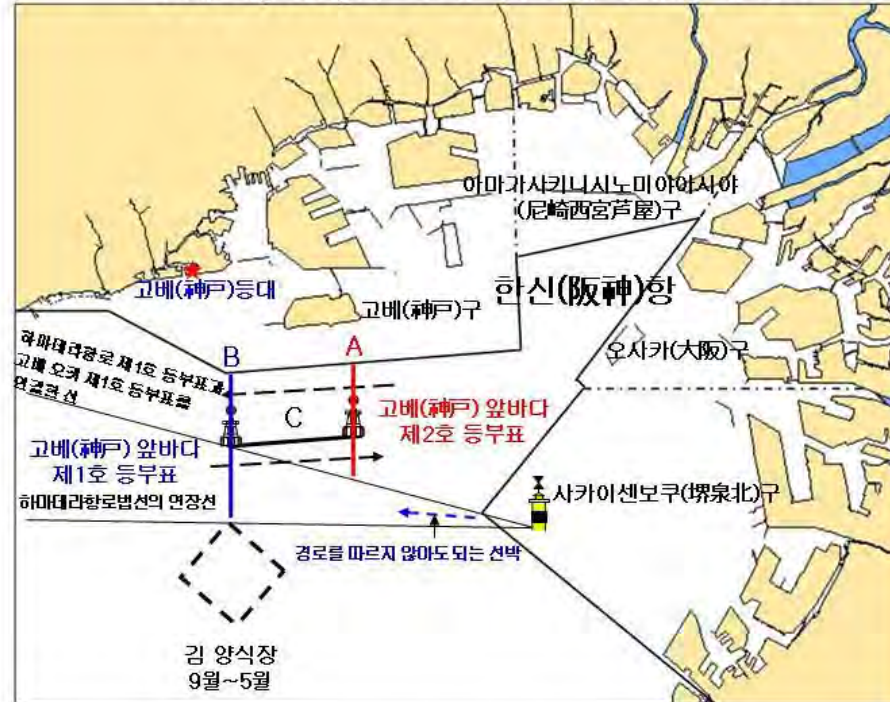
- 1 아카시(明石)해협 항로를 서쪽 방향으로 항행하는 길이 50m이상의 선박은
A라인의 북쪽 해역을 항행해야 합니다.
B라인을 횡단하며 항행해야 합니다. (아카시(明石)해협 항로 동쪽 등부표에서의 거리를 200m 이상 유지하며 항행해야 합니다.)
- 2 아카시(明石)해협 항로를 동쪽 방향으로 항행하는 길이 50m이상의 선박은
A라인의 남쪽 해역을 항행해야 합니다.
아카시(明石)해협 항로 동쪽 등부표에서의 거리를 200m 이상 유지하며 항행해야 합니다.

아카시(明石)해협 항로 서쪽 출입구 부근 해역에서의 경로



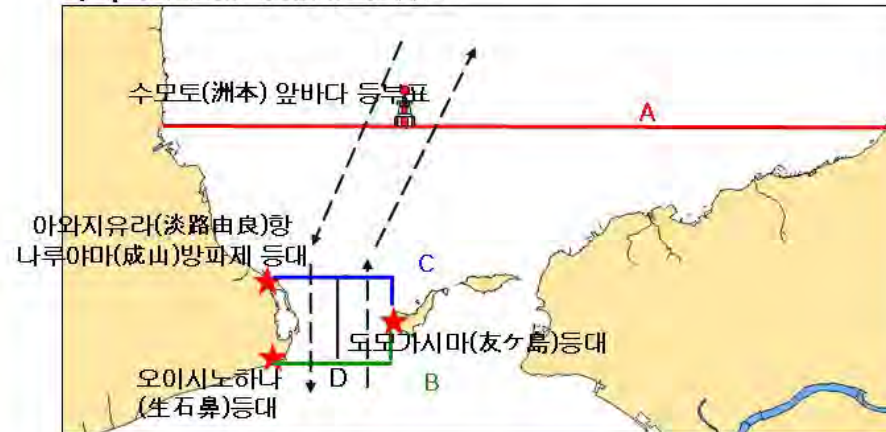
- 1 아카시(明石)해협 항로를 서쪽 방향으로 항행하는 총톤수 5,000톤 이상의 선박은 A라인의 북쪽을 항행해야 합니다.
- 2 아카시(明石)해협 항로를 동쪽 방향으로 항행하는 총톤수 5,000톤 이상의 선박은 A라인의 남쪽을 항행해야 합니다.

오사카(大阪)만 북쪽 부근 해역에서의 경로



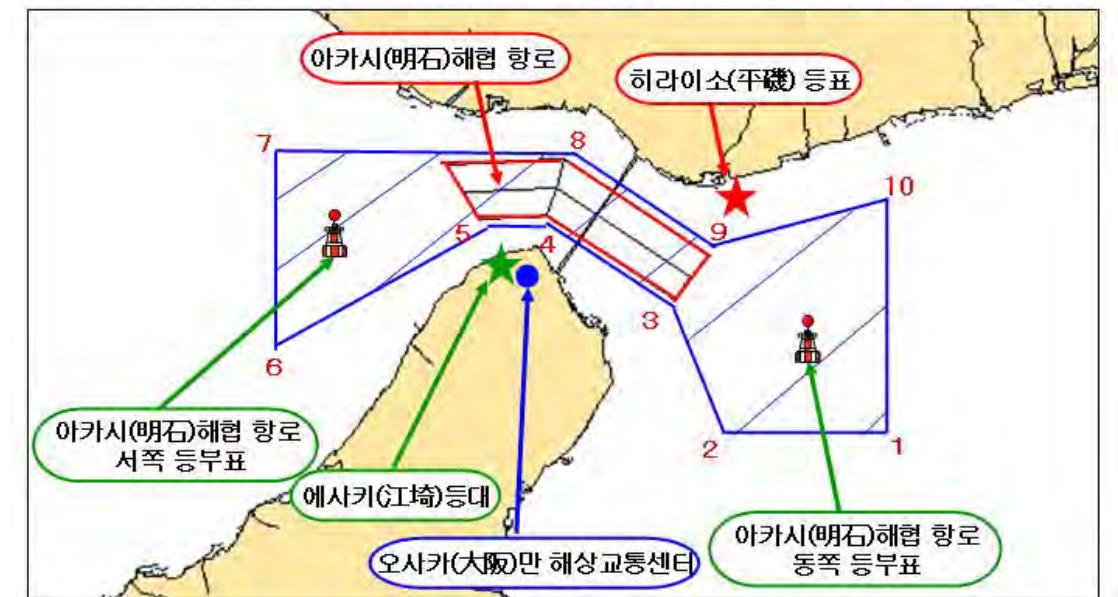
- 1 A라인을 횡단한 후에 B라인을 횡단하는 총톤수500톤 이상의 선박은 C라인 북쪽 해역을 항행해야 합니다.
- 2 B라인을 횡단한 후에 A라인을 횡단하는 총톤수500톤 이상의 선박은 C라인 남쪽 해역을 항행해야 합니다.

수모토(洲本) 앞바다 등부표 및 유라세토(由良瀬戸)부근 해역에서의 경로



- 1 A라인을 횡단한 후에 B라인을 횡단하는 선박, 혹은 B라인을 횡단한 후에 A라인을 횡단하는 선박은 수모토(洲本) 앞바다 등부표가 좌현쪽으로 보이도록 항행해야 합니다.
- 2 C라인을 횡단한 후에 B라인을 횡단하는 선박은 D라인의 서쪽 해역을 항행해야 합니다.
D라인에서의 거리를 150m 이상 유지하며 항행해야 합니다.
- 3 B라인을 횡단한 후에 C라인을 횡단하는 선박은 D라인의 동쪽 해역을 항행해야 합니다.
D라인에서의 거리를 150m 이상 유지하며 항행해야 합니다.

3 오사카(大阪)만 해상교통센터가 제공하는 정보를 청취해야 하는 해역



정보제공구역

1	히라이소(平磯) 등표에서 151도 7,000m	6	에사키(江崎)등대에서 240도 7,220m
2	히라이소(平磯) 등표에서 190도 6,230m	7	에사키(江崎)등대에서 291도 6,700m
3	히라이소(平磯) 등표에서 215도 3,650m	8	에사키(江崎)등대에서 30도 3,310m
4	에사키(江崎)등대에서 50도 1,450m	9	히라이소(平磯) 등표에서 215도 1,750m
5	에사키(江崎)등대에서 328.5도 980m	10	히라이소(平磯) 등표에서 90도 3,380m

※ VHF로 정보를 제공합니다.

아카시(明石)해협항로 부근에서는 VHF를 항상 청취하시기 바랍니다.



기존 항로 이외에 새로운 경로가 지정되었습니다.

