

AIS目的地代码  
港则法  
[输入方法]  
AIS目的地代码输入栏  
> 〇〇 〇〇〇 〇〇〇 (〇〇〇)  
① ② ③

①是指目的港(“港口代码”)  
②是指目的港内的停靠泊位  
③是指到达②以前的经由地  
[输入代码示例] 在进入“阪神港大阪区”的场合  
> JP OSA 2 J  
① ②

①是指目的港为“阪神港大阪区”  
②是指驶向在港内二区天保山大桥以西的停靠泊位

海上交通安全法  
[输入代码示例]  
在驶向“阪南港”的场合  
> J P HAN / 〇〇〇  
① ②

①是指目的港为“阪南港”  
②是指到达“阪南港”以前的经由地

编号	都道府县	港名	港口代码	编号	都道府县	港名	港口代码
1		阪神港(大阪区)	JP OSA	67		徳島小松島港	JP TKX
2	大阪府	阪神港(堺区北区)	JP SBK	68		撫養港	JP MYA
3	兵庫県	阪神港(神戸区)	JP UKB	69		今切港	JP IGR
4		阪神港(尼崎西宮芦屋区)	JP AMX	70		富岡港	JP TOM
5		阪南港	JP HAN	71	徳島県	橘港	JP TBN
6	大阪府	泉州港	JP SSU	72		由岐港	JP YUK
7		深白港	JP FUF	73		日和佐港	JP HWS
8		姫路港	JP HIM	74		牟岐港	JP MUG
9		東播磨港	JP HHR	75		浅川港	JP ASW
10		明石港	JP AKA	76		宍喰港	JP SIS
11		八木港	JP YAG	77		坂出港	JP SKD
12		相生港	JP AIO	78		高松港	JP TAP
13		赤穂港	JP AKO	79		豊浜港	JP TYH
14	兵庫県	岩屋港	JP IWY	80		観音寺港	JP KJN
15		津名港	JP TNA	81		仁尾港	JP NIO
16		洲本港	JP SUH	82		詫間港	JP TKM
17		由良港	JP YRA	83		多度津港	JP TAD
18		福良港	JP FRA	84		丸亀港	JP MAR
19		湊港	JP MNT	85	香川県	香西港	JP KZJ
20		都志港	JP TSH	86		志度港	JP SID
21		郡家港	JP GNG	87		津田港	JP TUD
22		富島港	JP TJO	88		三本松港	JP SAN
23		和歌山下津港	JP WAK	89		引田港	JP HEA
24		田辺港	JP TAE	90		坂手港	JP SAT
25		新宮港	JP SHN	91		内海港	JP UCN
26		宇久井港	JP UKI	92		池田港	JP IKA
27		勝浦港	JP KAT	93		土庄港	JP TNO
28	和歌山県	浦神港	JP URM	94		直島港	JP NAS
29		古座西向港	JP KOB	95		松山港	JP MYJ
30		串本港	JP KUJ	96		今治港	JP IMB
31		日置港	JP HIK	97		新居浜港	JP IHA
32		日高港	JP HDK	98		深浦港	JP FKR
33		田良港	JP YUR	99		宇和島港	JP UWA
34		湯浅広港	JP YSH	100		吉田港	JP YSD
35		宇野港	JP UNO	101		三瓶港	JP MKM
36		水島港	JP MIZ	102		八幡浜港	JP YWH
37		日生港	JP HIN	103		川之石港	JP KWI
38		片上港	JP KKM	104		三崎港	JP MSX
39		鶴海港	JP TRU	105	愛媛県	三机港	JP MTK
40		生窓港	JP USH	106		長浜港	JP NGH
41	岡山県	西大寺港	JP SDZ	107		郡中港	JP IYO
42		小串港	JP KOG	108		北条港	JP HJO
43		岡山港	JP OKP	109		菊間港	JP KIK
44		日比港	JP HIB	110		吉海港	JP YHI
45		霧浦港	JP JKT	111		壬生川港	JP NWA
46		味野港	JP AJN	112		西条港	JP SAJ
47		下津井港	JP STI	113		寒川港	JP SAW
48		笠岡港	JP KSA	114		三島川之江港	JP MKX
49		福山港	JP FKY	115		岡村港	JP OMR
50		尾道系崎港	JP ONX	116		宮浦港	JP MYU
51		呉港	JP KRE	117		泊方港	JP HKS
52		広島港	JP HIJ	118		高知港	JP KCZ
53		忠海港	JP TDN	119		甲浦港	JP KRA
54		竹原港	JP THR	120		牟戸岬港	JP MRJ
55		安芸津港	JP AKT	121		室津港	JP MUX
56		大竹港	JP OTK	122		奈半利港	JP NHI
57		壬生港	JP HAB	123		宇佐港	JP USA
58	広島県	重井港	JP SIG	124	高知県	須崎港	JP SUZ
59		佐木港	JP SGJ	125		久礼港	JP KUE
60		瀬戸田港	JP STD	126		上ノ加江港	JP KMK
61		駄崎港	JP MBR	127		佐賀港	JP SGA
62		木ノ江港	JP KNE	128		上川口港	JP KMW
63		御手洗港	JP MTI	129		下田港	JP SMO
64		大西港	JP ONS	130		清水港	JP TSZ
65		蒲刈港	JP KGR	131		宿毛湾口	JP SUK
66		厳島	JP ITS				

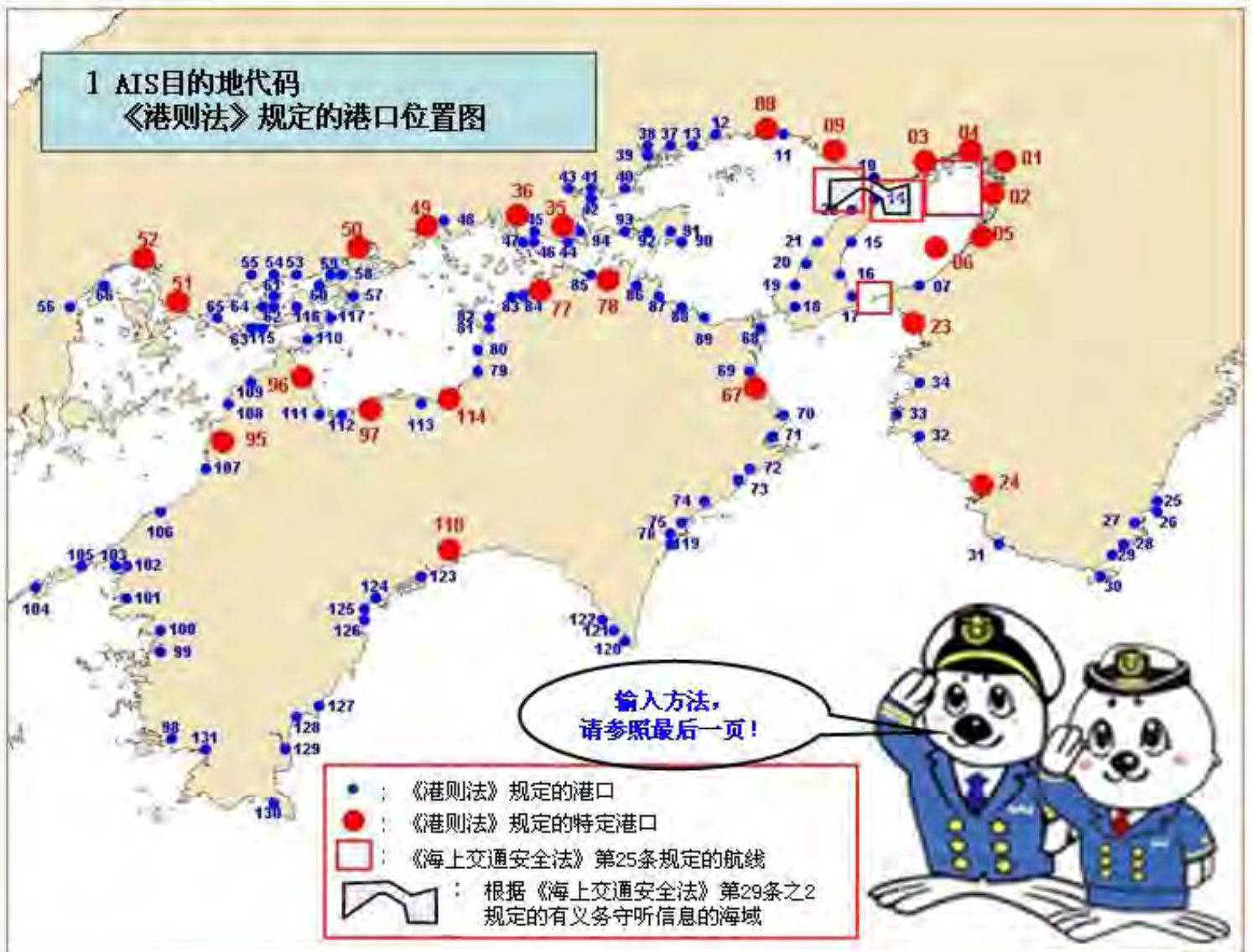
详细情况请参照《平成22年海上保安厅告示第94号》

# 关于《港则法》和《海上交通安全法》部分修改的通知

## 第五管区海上保安本部

《港则法》和《海上交通安全法》已做部分修改，将从2010年7月1日起施行。在大阪湾航行时的主要修改内容如下：

- 1 配备AIS的船舶在进入《港则法》规定的港口时或在《海上交通安全法》规定的航道航行时，必须按照有关规定输入目的地代码来显示目的港、停靠泊位等信息。
- 2 在“洲本冲灯浮标和由良瀬户附近海域”、“大阪湾北部附近海域”、“明石海峡航路东侧出入口附近海域”和“明石海峡航路西侧出入口附近海域”航行时，必须尽量按照有关整理船舶交通的通知所指定的航线航行。
- 3 长度50m以上的船舶在“明石海峡航路”及附近海域航行时，必须守听由大阪湾海上交通中心提供的信息。另外，大阪湾海上交通中心在向该船发出防范危险的劝告，要求报告时，该船必须对此进行回报。

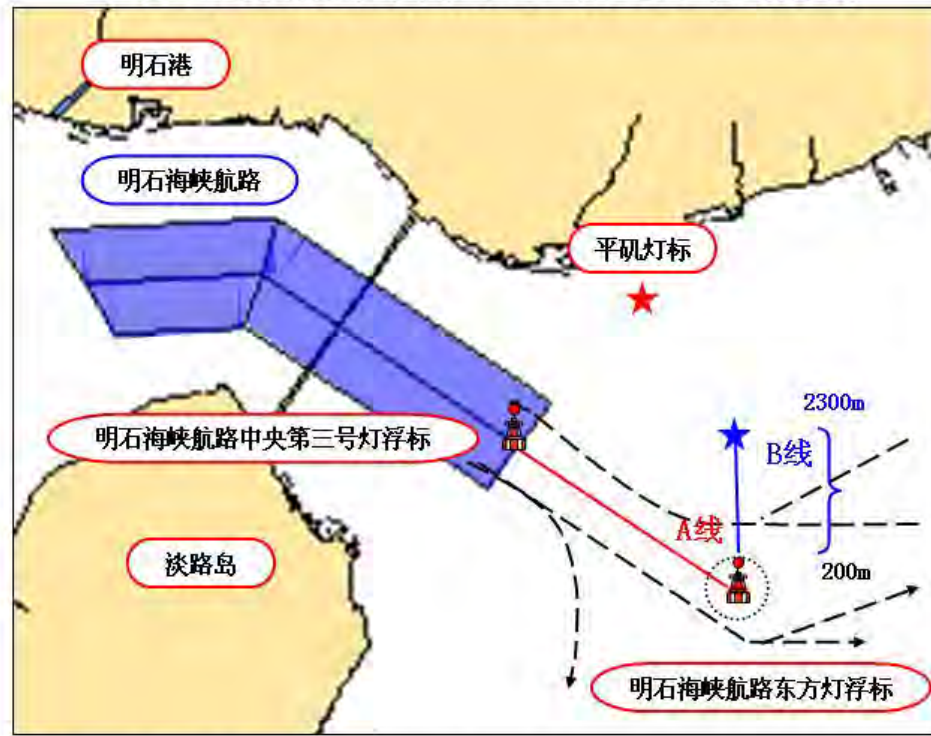


【询问处】  
第五管区海上保安本部交通部安全课 TEL 078-391-6551(总机)  
<http://www.kaiho.mlit.go.jp/05kanku/>

## 2 《海上交通安全法》第25条规定的航线

## 3 必须守听信息的海域（由大阪湾海上交通中心提供信息）

明石海峡航路东侧出入口附近海域的航线

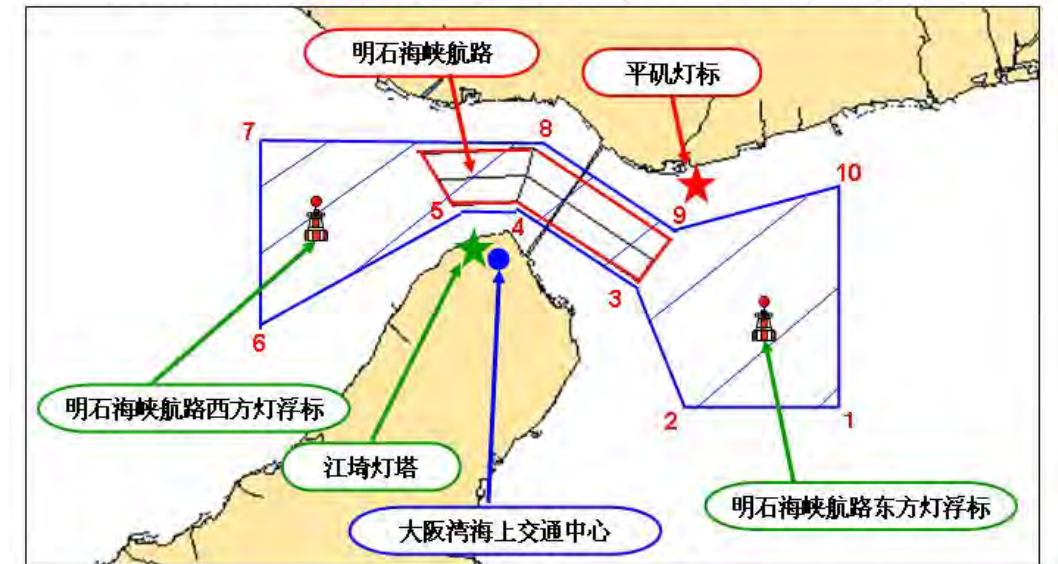


- 1 长度50m以上的船舶在沿着明石海峡航路向西航行时，必须采取如下航法：  
在A线的北边航行；  
穿越B线航行（跟明石海峡航路东方灯浮标保持200m以上的距离航行）。
- 2 长度50m以上的船舶在沿着明石海峡航路向东航行时，必须采取如下航法：  
在A线的南边航行；  
跟明石海峡航路东方灯浮标保持200m以上的距离航行。

大阪湾北部海域的航线



- 1 总吨位500吨以上的船舶在先穿越A线再穿越B线航行时，必须在C线的北边航行。
- 2 总吨位500吨以上的船舶在先穿越B线再穿越A线航行时，必须在C线的南边航行。

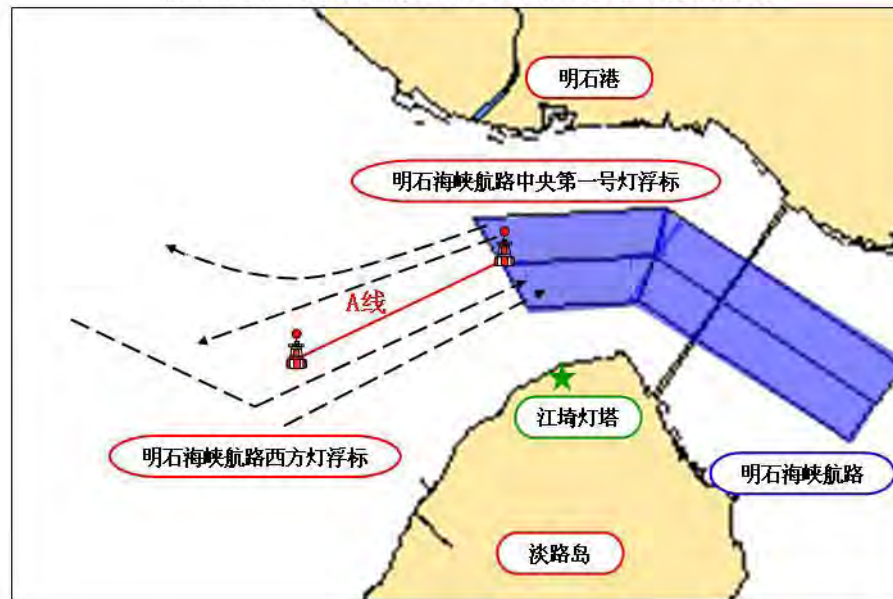


区域显示一览表

1	平矶灯标151度，距离7000m	6	江崎灯塔240度，距离7220m
2	平矶灯标190度，距离6230m	7	江崎灯塔291度，距离6700m
3	平矶灯标215度，距离3650m	8	江崎灯塔30度，距离3310m
4	江崎灯塔50度，距离1450m	9	平矶灯标215度，距离1750m
5	江崎灯塔328度30分，距离980m	10	平矶灯标90度，距离3380m

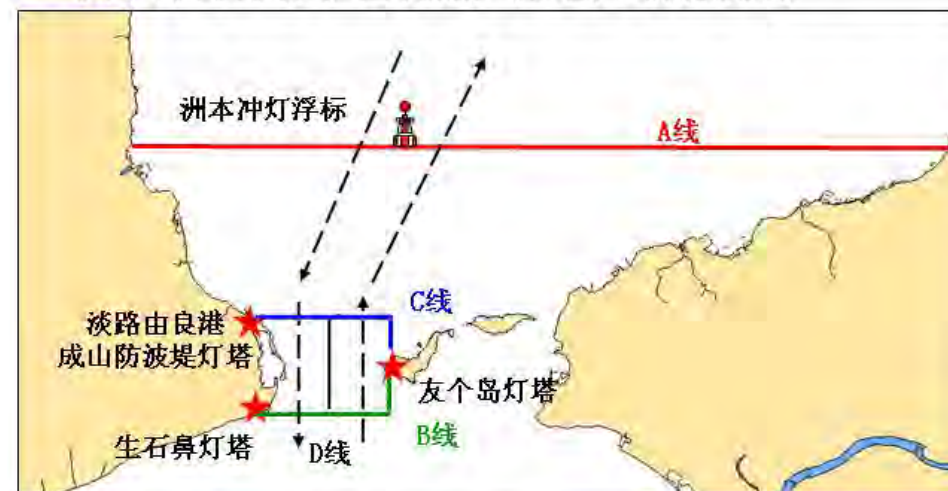
（备注）提供信息方式为VHF无线电话。

明石海峡航路西侧出入口附近海域的航线



- 1 总吨位5000吨以上的船舶在沿着明石海峡航路向西航行时，必须在A线的北边航行。
- 2 总吨位5000吨以上的船舶在沿着明石海峡航路向东航行时，必须在A线的南边航行。

洲本冲灯浮标和由良瀬户附近海域的航线



- 1 船舶在先穿越A线再穿越B线航行时或在先穿越B线再穿越A线航行时，必须将“洲本冲灯浮标”置于本船左舷驶过。
- 2 船舶在先穿越C线再穿越B线航行时，必须采取如下航法：  
在D线的西边航行；  
跟D线保持150m以上的距离航行。
- 3 船舶在先穿越B线再穿越C线航行时，必须采取如下航法：  
在D线的东边航行；  
跟D线保持150m以上的距离航行。

在明石海峡航路  
附近航行时，必须  
守听VHF！



除了原来规定的“航路”  
之外，还设定了新的  
“航线”！

