

# 港則法を 守りましょう。

## 事故概要

B号は、F4岸壁から港外向け航路を航行中であった。

A号は、錨地から鍋田ふ頭むけ西航路を航行中であった。

A号は、航路から出る際に、航路を航行中であるB号の針路を避けなければならないにもかかわらずこれをしなかったため衝突するに至った。



## 航法（基本的なルール）

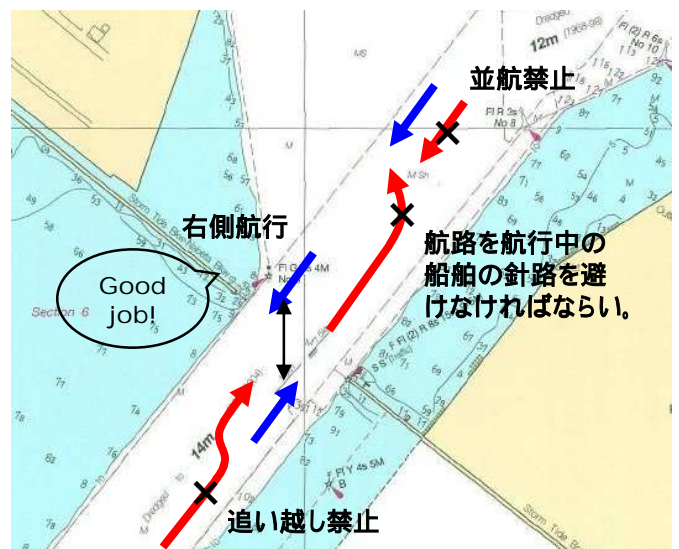
### 第十四条

航路外から航路に入り、又は航路から航路外に出ようとする船舶は、航路を航行する他の船舶の進路を避けなければならない。

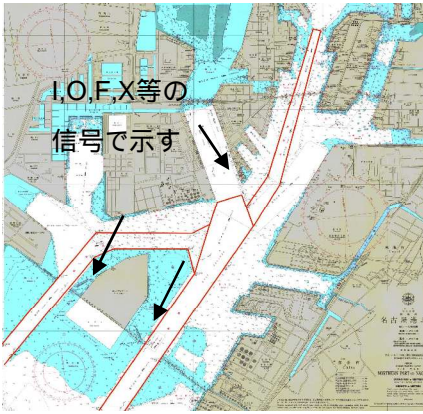
2 船舶は、航路内においては、並列して航行してはならない。

3 船舶は、航路内において、他の船舶と行き会うときは、右側を航行しなければならない。

4 船舶は、航路内においては、他の船舶を追い越してはならない。



## 名古屋港



### 第二十七条の二

船舶は、東京西航路において、周囲の状況を考慮し、次の各号のいずれにも該当する場合には、他の船舶を追い越すことができる。

- 一 当該他の船舶が自船を安全に通過させるための動作をとることを必要としないとき。
- 二 自船以外の船舶の進路を安全に避けられるとき。

### 第二十九条の二

第二十七条の二第一項及び第二項の規定は、東航路、西航路(西航路北側線西側屈曲点から百三十五度に引いた線の両側それぞれ五百メートル以内の部分を除く。)及び北航路において、船舶(同条第二項を準用する場合にあつては、汽船)が他の船舶を追い越そうとする場合に準用する。

2 船舶が第一項に規定する航路の部分を航行しているときは、その附近にある他の船舶は、航路外から航路に入り、航路から航路外に出、又は航路を横切つて航行してはならない。

3 総トン数五百トン未満の船舶は、東航路、西航路及び北航路においては、航路の右側を航行しなければならない。

4 東航路を航行する船舶と西航路又は北航路を航行する船舶とが出会うおそれのある場合は、西航路又は北航路を航行する船舶は、東航路を航行する船舶の進路を避けなければならない。

5 西航路を航行する船舶(西航路を航行して東航路に入った船舶を含む。以下この項において同じ。)と北航路を航行する船舶(北航路を航行して東航路に入った船舶を含む。以下この項において同じ。)とが東航路において出会うおそれのある場合は、西航路を航行する船舶は、北航路を航行する船舶の進路を避けなければならない。

## 管制

各航路は、管制されています。

航路を航行する船舶は、名古屋北信号所、金城信号所、高潮防波堤西信号所、高潮防波堤東信号所に表示された管制信号に従わなければなりません。(図中 )

詳しくは名古屋港長までお問い合わせください。

## 四日市港

### 第二十九条の四

四日市港において、第一航路を航行する船舶と午起航路を航行する船舶とが出会うおそれのある場合は、午起航路を航行する船舶は、第一航路を航行する船舶の進路を避けなければならない。

## 管制

第一航路は、管制されています。

航路を航行する船舶は、四日市信号所、四日市防波堤信号所に表示された管制信号に従わなければなりません。(図中 )

詳しくは四日市港長までお問い合わせください。



## 第四管区海上保安本部 交通部

〒455-8528 名古屋市 港区 入船 2 3 12

Tel. 052-661-1611 ~ 1614(代)

# Keep Harbor regulations.

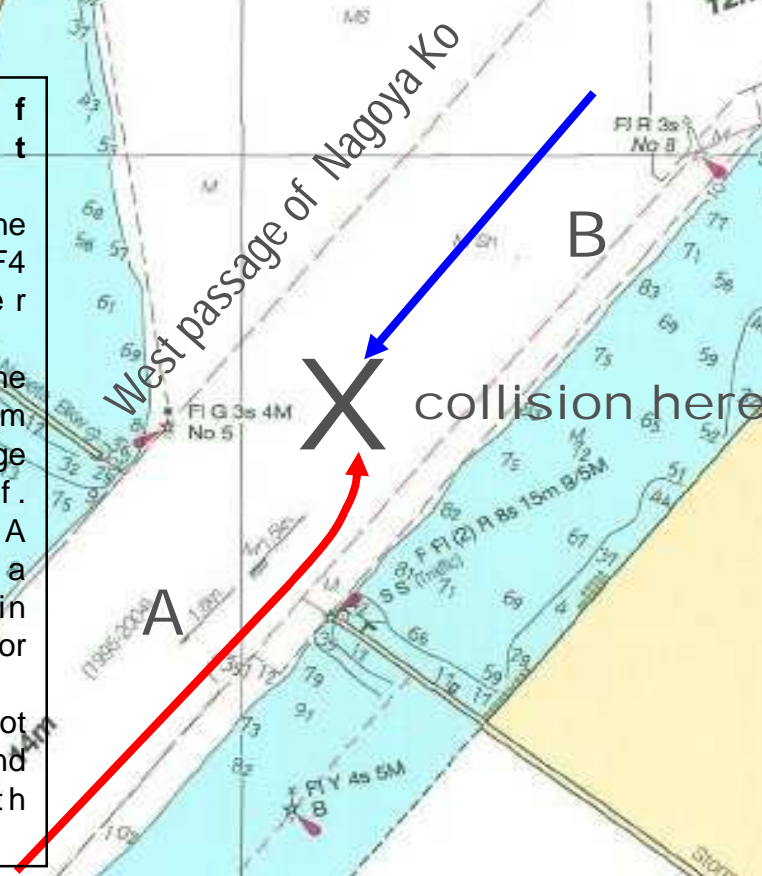
## Summary of accident

Ship B proceeded in the West passage from F4 berth to outer harbor.

Ship A proceeded in the West passage from outer harbor anchorage to Nabeta wharf.

In this case, Ship A should be avoid a course of ship B in accordance with Harbor Regulations.

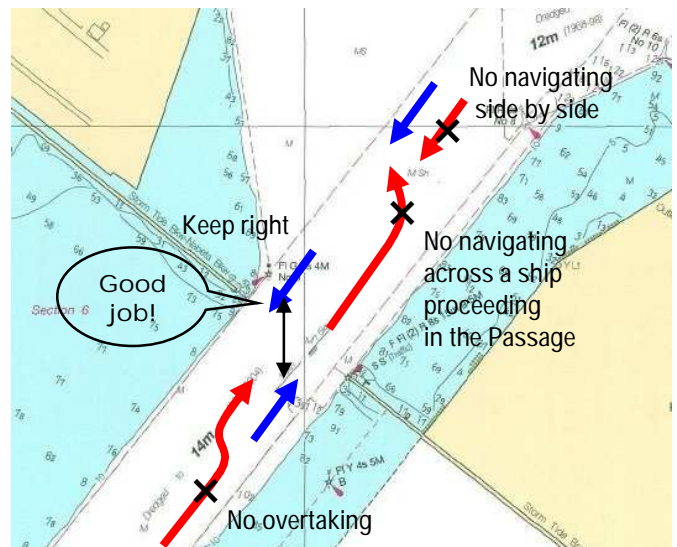
However Ship A do not changed a course and then collided with Ship B.



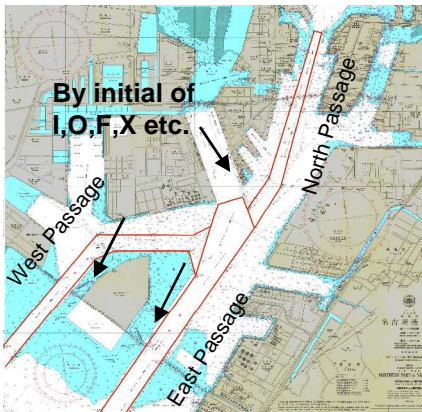
## Standard Harbor Regulations

### Article 14

1. A vessel intending to enter into the Passage from outside or deviate from the Passage should be keep out of the way of any other vessel proceeding in the Passage.
2. A vessel should not be navigate side by side in the passage.
3. When vessels are meeting with other vessels in the Passage, should be proceed on the right side of the passage .
4. A vessel should not be overtake any other vessel in the passage.



## Nagoya Ko



### Specific Harbor Regulation ( Article 29-2)

1. In the case of next both (1)and(2) , a vessel may overtake other vessel with appropriate situation scene expect the following restricted zone within 500 meters on each side of the base line which extending <135.0> degrees from the west bending point of the north side boundary of the West Passage . 3. In North Passage, East Passage and West Passage, a vessel of less than 500 gross tons shall proceed on the starboard side of the Passage .  
(1) When your vessel does not need other vessel's cooperative correspondence with safely pass each other .  
(2) When a vessel is avoided a course of any other vessels with safely.

2. Vessels navigating in the West Passage are should not be overtake other vessels in the restricted zone within 500 meters on each side of the base line which extending <135.0> degrees from the west bending point of the north side boundary of the West Passage , also other vessels should not be to enter into the restricted zone from out side, deviate from the West Passage, or cross the West Passage while a vessel navigating in the restricted zone.

3. A vessel of less than 500 gross tonnages should be proceed on the right side of the Passage when navigate in the North Passage, East Passage and West Passage .

4. When a meeting situation is anticipated between a vessel proceeding in the East Passage and a vessel proceeding in the West Passage or North Passage, a vessel which proceeding in the West Passage and North Passage should be keep out of the way of a vessel which proceeding in the East Passage .

5. When a meeting situation is anticipated between a vessel proceeding in the West Passage (including the Vessels which entered into the East Passage after cleared out from the West Passage) and a vessel proceeding in the North Passage ( including the Vessels which entered into the East Passage after cleared out from the North Passage) . a vessel proceeding in the West Passage should be keep out of the way of the vessel which proceeding in the North Passage.

### Government organization

In each passages, it is set up government organization by Captain of the Port, Nagoya. Vessels must navigate it according to control signals, displayed on North Signal Station(SS), Kinjo (SS), Storm Tide Breakwater East(SS), Storm Tide Breakwater West(SS) ( in fig.) Please refer for the details to Captain of the Port, Nagoya.

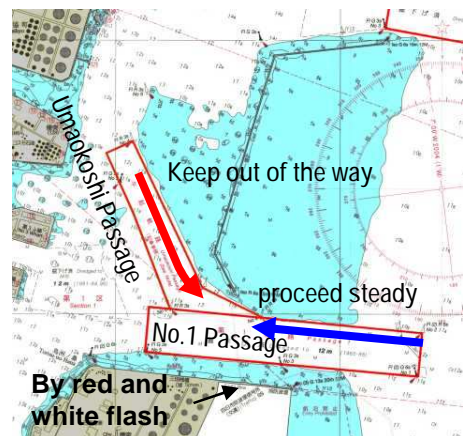
## Yokkaichi Ko

### Specific Harbor Regulations ( Article 29-4 )

In the Port of Yokkaichi, when meeting situation is anticipated between a vessel proceeding in No.1 Passage and a vessel proceeding in Umaokoshi Passage, the vessel which proceeding in Umaokoshi Passage should be keep out of the way of the vessel which proceeding in No.1 Passage .

### Government organization

In No.1 Passages, it is set up government organization by Captain of the Port, Yokkaichi. Vessels must navigate it according to control signals displayed on Yokkaichi and Yokkaichi Breakwater(SS) ( in fig.) Please refer for the details to Captain of the Port, Yokkaichi.



## 4<sup>th</sup> Regional Coast Guard Headquarters Navigation Safety Division

Zip 455-8528 2 3 12 Irifune Minato Ward Nagoya City  
Tel. 052-661-1611 ~ 1614 (Operators)



# IRAGO SUIDO TRAFFIC ROUTE (伊良湖水道航路)

## Indication of destination (行先の表示)

Where vessels of 100 gross tons or over equipped with a whistle intend to enter leave or cross a traffic route they should indicate their destination by giving signal shown below

(汽笛を備えている100総トン以上の船舶は、航路に出入したり、航路を横断しようとするときは、次に示すような信号を行って自分行き先を表示しなければなりません。)

## The section that should navigate route (航路航行義務区間)

When ships more than 50meters in length navigate it between A line and B lines it is sll sections

But about the huge vessel that it navigates a B line (a solid line) part among sections from A line to B line that there is duty to navigate south section from the line which pulled from Iragomisaki Lighthouse to Kamishima Lighthouse.

(長さ50メートル以上の船舶が、A線とB線間を航行する場合は全区間、但しA線からB線のうちB線実線部分を航行する巨大船についてはC線以南の区間です。)

## Speed restrictions section (速力の制限)

IN all sections of IRAGO Traffic route you must not navigate it at a speed more than 12knots(log speed)except a case to cross it.

(伊良湖水道航路の全区間において、横断する場合を除き、12ノットを超える(対水速力)で航行してはいけません。)

